



> Retouradres Postbus 90653 2509 LR Den Haag

Signaalgroep Deltaprogramma
T.a.v. de voorzitter, Prof. Dr. Bart van den Hurk
Postbus 177
2500 MH Delft

Deltacommissaris

Postbus 90653
2509 LR Den Haag

Contactpersoon

P. Bloemen

M +31(0)6-15369379
Pieter.bloemen@deltacommissaris.nl

Kenmerk: DC-2022/456

Datum 24 juni 2022
Betreft reactie op advies Signaalgroep van 9 december 2021

Geachte heer Van den Hurk, beste Bart,

Hartelijk dank voor het briefadvies van de Signaalgroep Deltaprogramma dat ik 9 december 2021 in ontvangst mocht nemen. Het briefadvies is na positieve besprekingen binnen mijn Staf en in het Programma Overleg DP, ook in de Stuurgroep Deltaprogramma met veel waardering ontvangen. Enkele citaten: "rijk stuk", "scherpe analyse", "zou zowel op ambtelijke als bestuurlijke tafels ook in de regio's goed besproken moeten worden om er lessen uit te trekken".

De Stuurgroep, met vertegenwoordiging vanuit de DP thema's, de regio's, de koepels van decentrale overheden en de departementen, heeft expliciet aangegeven voortvarend met de adviezen aan de slag te willen. Tegelijkertijd werd ingebracht dat voor het concrete bestuurlijke gesprek in de regio, en daarmee voor echte doorwerking van de adviezen, additionele handvatten nodig zijn. Daar kom ik aan het eind van deze brief op terug. Eerst wil ik kort reageren op de afzonderlijke adviezen.

Reacties op de afzonderlijke adviezen

1. *Het klimaat verandert sneller dan eerder werd aangenomen*

De door het IPCC en KNMI geconstateerde versnelling in klimaatverandering onderstreept het belang van een systematiek waarmee nagegaan kan worden of de implementatiesnelheid van de Deltaplannen voldoende is, en wat de grenzen zijn aan de huidige strategieën. In meer algemene zin constateert de Signaalgroep dat de haalbaarheid van de missie van het Deltaprogramma voor een belangrijk deel wordt bepaald door het succes van klimaatmitigatie. Klimaatadaptatie is harder noodzakelijk naarmate het mitigatiespoor achterblijft.

- ➔ De brieven die de deltagcommissaris over het belang van klimaat-robuste stedelijke ontwikkelingen heeft uitgebracht vragen nadrukkelijk aandacht voor die afhankelijkheid. Op landelijk-politiek niveau is nu aandacht voor dit vraagstuk.
- ➔ Het coalitieakkoord kondigt aan extra te investeren in het Deltafonds om de uitvoering van het Nationale Deltaprogramma te versnellen en water en bodem meer sturend te laten zijn bij ruimtelijke planvorming. De adviezen van de signaalgroep worden natuurlijk meegenomen bij het vormgeven van de gewenste versnelling.

- ➔ In het kader van het Kennisprogramma Zeespiegelstijging wordt de houdbaarheid en oprekbaarheid van de huidige strategieën in het licht van zeespiegelstijging in beeld gebracht. Daarnaast wordt in opdracht van het Ministerie van IenW gewerkt aan het concretiseren van de zoetwaterdoelen. De verkenning van de consequenties van de versnelling in klimaatverandering voor de strategieën en maatregelen voor ruimtelijke adaptatie wordt in aanloop naar de tweede zes-jaarlijkse herijking opgepakt.
- ➔ De ministers van Volkshuisvesting en Ruimtelijke Ordening en van Infrastructuur en Waterstaat hebben 24 mei 2022 een reactie op de twee adviezen van de deltacommisaris over klimaatadaptieve woningbouw naar de Tweede Kamer gestuurd (zie ook hieronder bij advies 3). Daarin geven zij aan op welke manier het Rijk hiermee aan de slag gaat. De acties die hieruit voortvloeien worden onder andere opgenomen in het *'Nationaal Actieprogramma Klimaatadaptatie Gebouwde Omgeving 2022-2025, op weg naar groene, klimaatadaptieve steden en dorpen'*, dat na de zomer naar de Tweede Kamer wordt gestuurd. Met dit actieprogramma geeft het Rijk inzicht in wat de ambities zijn op weg naar groene, klimaatadaptieve steden en dorpen, welke acties daarvoor ondernomen worden en hoe het Rijk daarbij wil samenwerken met medeoverheden en vele andere stakeholders.

Deltacommissaris

Datum
24 juni 2022

2. *Bepaling van kansen op zeer extreme omstandigheden wordt steeds lastiger*

De Signaalgroep constateert dat de huidige weersextremen niet goed in te passen zijn in stationaire statistische kentallen. Er is sprake van een meer fundamentele onzekerheid die niet op korte termijn met meer onderzoek op te lossen is. Er zijn geen betrouwbare methoden om de kans op dit soort gebeurtenissen in te schatten. De risico-benadering biedt daardoor minder houvast. Geadviseerd wordt te verkennen of er 'buiten het probabilistisch bereik' alternatieve methodes zijn voor het invlechten van onzekerheid in besluitvorming..

- ➔ Naar aanleiding van de eerste zes-jaarlijkse herijking wordt in opdracht van Staf DC door onderzoekers van TUD, UU, Deltares en de WUR gewerkt aan de doorontwikkeling van adaptief deltamanagement. Daarbij wordt de toegevoegde waarde verkend van methoden die minder afhankelijk zijn van kans-bepaling, en juist meer de gevolgen-kant van gebeurtenissen centraal stellen.
- ➔ Evident is dat gevolgbeperking en crisismanagement, de derde laag van meerlaagsveiligheid, meer aandacht behoeft. Een intensivering van de afstemming met de Veiligheidsregio's ligt voor de hand.

De Beleidstafel Wateroverlast en hoogwater heeft in het eerste advies van april 2022 onderkend dat de herhalingskans voor een neerslaggebeurtenis als juli 2021, die samenhangt met een verstoorde straalstroom, niet exact te duiden is. Tegelijkertijd is de kans op herhaling als reëel en toenemend beoordeeld en is tevens vastgesteld dat de potentiële schade en maatschappelijke ontwrichting zodanig is dat Nederland zich niet kan veroorloven zich niet voor te bereiden. In het eindadvies najaar 2022 zal deze voorbereiding nader geconcretiseerd worden.

Daarnaast adviseert de Signaalgroep om de aannames onder de huidige strategieën systematisch te checken, en de gehanteerde risico- en planningsconcepten kritisch te analyseren.

- ➔ De deltacommisaris neemt dit advies over en is voornemens de resultaten daarvan mee te nemen in de voorbereiding van de tweede zes-jaarlijkse herijking van de Deltabeslissingen en voorkeursstrategieën.

3. *Klimaatadaptatie in stedelijke omgeving vraagt aandacht*

De Signaalgroep verwacht dat stedelijk gebieden steeds vaker te maken krijgen met hittegolven, wateroverlast en droogte. In zijn tweeledig “Briefadvies Woningbouw en Klimaatadaptatie” gaat de deltagcommissaris in op de consequenties daarvan voor locatiekeuzen en bouwvoorschriften. De Signaalgroep stelt dat richtlijnen voor de reservering van ruimte voor bijvoorbeeld dijkverzwaring en waterberging noodzakelijk zijn voor de uitvoerbaarheid van het Deltaprogramma. Het is belangrijk om de expertise en capaciteit voor het adequaat oppakken van deze opgave te ontwikkelen. Daarnaast adviseert de Signaalgroep om in het Deltaprogramma in te zetten op monitoring van het aanpassingsvermogen, de aanpassingssnelheid en de mechanismen die de aanpassingscapaciteit beïnvloeden.

- ➔ De deltagcommissaris erkent het belang van het volgen van voortgang in doelbereik en zal de mogelijkheden verkennen om voor deze drie kenmerken aansprekende indicatoren te ontwikkelen. Daarbij zal aangesloten worden bij de ontwikkeling van een ‘nationale maatlat voor klimaatadaptief bouwen’, met prestatie-eisen voor wateroverlast, droogte, overstroming, hitte en biodiversiteit, een van de acties uit het bovengenoemde Nationaal Actieprogramma Klimaatadaptatie Gebouwde Omgeving.

4. *Ruimtelijke reserveringen hebben een belangrijke rol in het behapbaar houden van de lange termijn adaptatieopgave.*

De Signaalgroep constateert op basis van een aantal studies, van onder andere het Planbureau voor de Leefomgeving, Deltares, de WUR, BoschSlabbers en Sweco, dat huidige ruimtelijke ontwikkelingen bestaande lock-ins versterken en nieuwe lock-ins veroorzaken. Deze lock-ins kunnen op termijn alleen tegen hoge kosten worden doorbroken. De toenemende ruimtedruk leidt nu al tot onverenigbare of onhaalbare eisen aan water en ondergrond, en dat zal alleen maar toenemen.

De Signaalgroep erkent dat het Deltaprogramma niet exclusief verantwoordelijk kan worden gesteld voor de transitie die nodig is om van de huidige werkwijze over te schakelen naar een ruimtelijke ordening die zich primair laat leiden door water en ondergrond. Voorgesteld wordt dat het Deltaprogramma het initiatief neemt om haar kennis en kunde in te zetten voor het inrichten van de benodigde maatschappelijke en regio-overschrijdende transitieprocessen.

- ➔ De deltagcommissaris onderschrijft de analyse en zal het initiatief nemen om samen met de verantwoordelijke ministeries de behoefte en haalbaarheid te verkennen van een gestructureerde uitwisseling van kennis en ervaring rond transitieprocessen.

5. *Blijvend anticiperen op extreme gebeurtenissen met groot impact*

De Signaalgroep wijst op de parallellen tussen de coronacrisis en de opgaven die klimaatverandering met zich meebrengt. ‘Unknown unknowns’ zijn niet alleen theoretische concepten. Ze zouden aanleiding moeten zijn om continu alert te blijven op wat kan komen en blijvend te investeren in het vermogen om flexibel om te gaan met verrassingen. Dat geldt ook voor het Deltaprogramma. De Signaalgroep geeft in overweging om de blijvende onzekerheid over langetermijneffecten van zulke onverwachte gebeurtenissen op overheidsinvesteringen in beeld te brengen middels een actualisatie van het rapport “Stern Review on the Economics of Climate Change” uit 2006. Ook wordt gewezen op de mogelijkheid om met gedachtenexperimenten inzicht te krijgen op de maatschappelijke respons op ontregelende gebeurtenissen op korte en lange termijn.

- ➔ De deltagcommissaris onderschrijft de noodzaak van continue alertheid, en weet zich daarbij ondersteund door onder andere de Signaalgroep en de in klimaatonderzoek gespecialiseerde kennisinstututen uit binnen- en buitenland.

- ➔ De deltagcommissaris geeft in overweging om een eventuele actualisatie van het Stern rapport in te brengen bij de programmering van het klimaatinstituut in oprichting (zie kader hieronder).
- ➔ Recente initiatieven uit de onderzoekswereld (zie kader) bevestigen de noodzaak van intensivering van kennisontwikkeling op gebied van klimaatverandering, en van de uitwisseling van kennis en ervaring op gebied van crisismanagement bij pandemieën en overstromingen.

Deltacommissaris

Datum

24 juni 2022

De huidige strategieën zijn overwegend incrementeel van aard en richten zich op het versterken van het huidige water- en bodemsysteem. De geconstateerde versnelling van klimaatverandering vraagt om een check op die strategieën. Langs verschillende wegen wordt in beeld gebracht of die nog volstaan, hoe lang die nog houdbaar en oprekbaar zijn, en wat de mogelijkheden zijn om over te stappen naar een transformatieve benadering die gericht is op een overgang naar een ander, robuuster water- en bodemsysteem.

Er zijn andere ruimtelijk relevante transitieën, en andere grootschalige beleidsprogramma's, zoals op gebied van landbouw, natuur, woningbouw en klimaatmitigatie. Die zullen in toenemende mate interfereren met het Deltaprogramma. Een gezamenlijke operationalisering van 'water en bodem sturend' en een structurele uitwisseling van kennis en ervaring met het organiseren van transitieën kunnen bijdragen aan voortvarende implementatie van de maatregelen. Dat biedt wederzijds kansen; het Deltaprogramma kan bijdragen aan doelbereik van andere transitieën en omgekeerd kunnen de andere transitieën bijdragen aan de doelen van het Deltaprogramma.

Bundeling krachten op gebied van klimaatonderzoek en crisismanagement

Vorig jaar hebben TU Delft, Erasmus MC en Erasmus Universiteit Rotterdam een raamovereenkomst getekend voor verregaande strategische samenwerking binnen de Convergence Alliance. In onderzoek en onderwijs bundelen de instellingen hun krachten, kennis en methoden om uitdagingen aan te pakken op het gebied van onder andere klimaatverandering, gezondheid, en verstedelijking. Voorbeelden van activiteiten die vanuit het Deltaprogramma met interesse zullen worden gevolgd zijn het thema Resilient Delta Initiative, en het programma Pandemic & Disaster Preparedness.

Ook het initiatief van KNAW en NWO om ten behoeve van "de noodzakelijke intensivering van het onderzoek" en de noodzaak om te "versnellen en een sterke impuls" te geven aan de "broodnodige samenwerking tussen de verschillende disciplines en wetenschapsdomeinen" op gebied van klimaatverandering een nieuw instituut op te richten voor klimaatonderzoek wordt met belangstelling gevolgd. Volgens de initiatiefnemers zou dit instituut "een sterk aanjagende en coördinerende rol moeten krijgen en verbonden moeten zijn met universiteiten, het KNMI en andere partners."

- ➔ Naar aanleiding van de adviezen 4 en 5 kom ik tot de aanbeveling om bij het versterken van de aandacht voor kennisontwikkeling en -uitwisseling (zie kader) de kennis op het terrein van klimaatverandering (voorkomen en opvangen) te koppelen aan (te ontwikkelen kennis) uit het domein van transitiekunde. Toekomstbestendig omgaan met onbekende extreme weersomstandigheden zal vragen om een andere manier van sturing van maatschappelijke processen, inzet van ander instrumentarium en meer ruimte voor experimentele maatregelen. Graag verneem ik de visie van de Signaalgroep hierop.

Doorwerking adviezen

Deltacommissaris

Uit de bespreking van het advies van de Signaalgroep in de Stuurgroep Deltaprogramma bleek, naast enthousiasme over het aansprekende karakter en de inhoudelijke kwaliteit van de adviezen, ook behoefte aan handvatten voor bespreking van de verschillende signalen en adviezen op bestuurlijk niveau.

Datum
24 juni 2022

Veel van de signalen, bijbehorende adviezen, en reacties van de deltagcommissaris op de adviezen, hebben een vrij abstract karakter. Ook zijn de adviezen en de reacties generiek van aard; ze gelden voor alle thema's en gebieden. Om bestuurlijke bespreking en regionale doorvertaling te faciliteren en de huidige teksten voor een bredere doelgroep toegankelijk te maken, heb ik bijgevoegde publieksvriendelijke samenvatting op laten stellen.

Dit jaar wordt de externe evaluatie van de Signaalgroep afgerond en wordt ook het bestaande dashboard van de Signaalgroep, het Klimaatportaal, verder doorontwikkeld; een intensief jaar dus.

Nogmaals dank voor het uitgebrachte briefadvies. Ik hoop met de hiervoor beschreven acties bij te dragen aan de doorwerking van de adviezen. Ik kijk uit naar de voortzetting van onze samenwerking en naar het volgende briefadvies dit najaar.

Met vriendelijke groet,



P.C.G. Glas
Regeringscommissaris voor het Deltaprogramma

Signaalgroep Deltaprogramma

Samenvatting Advies Signaalgroep Deltaprogramma | 2021

Juni 2022



Een integrale en systemische kijk op ruimte en water

De verandering van het klimaat, met alle gevolgen van dien, voltrekt zich sneller en ingrijpender dan verwacht en is van steeds grotere invloed op de ruimtelijke inrichting van Nederland. Bij de aanpak hiervan is een verre blik vooruit nodig: beslissingen kunnen namelijk gaan botsen met veranderende klimatologische omstandigheden en verschijnselen van klimaatverandering (bijvoorbeeld de zeespiegelstijging) blijven vaak lange tijd merkbaar. In de jaarlijkse Adviesbrief geeft de Signaalgroep Deltaprogramma vijf signalen af die als doel hebben de adaptieve sturingsaanpak van het Deltaprogramma te ondersteunen.

Signaal 1: klimaatverandering sneller dan gedacht

Behalve dat de verandering van het klimaat sneller gaat dan eerder werd aangenomen, kan het samenvallen van klimaatrends en weersextremen door de combinatie een grotere impact hebben dan wanneer deze apart zouden voorkomen. In het in augustus 2021 gepubliceerde IPCC Assessment Report (Intergovernmental Panel on Climate Change) worden eerdere conclusies over klimaatverandering en de menselijke oorzaak ervan bevestigd en scherper aangezet. Het Klimaatsignaal'21 van het KNMI beschrijft de consequentie van een toenemende uitstoot van broeikasgassen volgens het hoogste emissiescenario: de zeespiegel voor de Nederlandse kust kan rond 2100 met 1,2 meter stijgen ten opzichte van begin deze eeuw.

De haalbaarheid van de klimaatadaptatieopgaven wordt voor een belangrijk deel bepaald door de mate waarin de doelen voor mitigatie worden gehaald. Het Deltaprogramma wint aan bestaansrecht als het Nederland en zijn inwoners weet op te roepen om voortvarend bij te dragen aan de reductie van broeikasgasemissies.

vorig jaar beperkt, mede door de ruimte die deze rivier heeft gekregen na de overstromingen van 1993 en 1995. De schade langs de kleinere zijrivieren was echter aanzienlijk, met name langs de Geul en al helemaal in Duitse en Belgische stroomgebieden.

Grote onzekerheid over de kans op dergelijke overstromingen én aanwijzingen dat die kans toeneemt door klimaatverandering, zijn verontrustend. Voor het Deltaprogramma is het van belang om de consequenties van deze onzekerheid voor de 'probabilistische' (dat betekent: op de mate van waarschijnlijkheid gebaseerde) risico-aanpak nader te verkennen. Gebrekkige kennis over de aard en omvang van zeer extreme gebeurtenissen en de gevolgen voor wateroverlast op regionale schaal, maken adequaat crisismanagement een lastige, maar uiterst belangrijke opgave. Het is van belang om de huidige risico- en planningsconcepten nog eens goed tegen het licht te houden en alternatieve benaderingen te overwegen die zich primair richten op het terugbrengen van de impact van die gebeurtenissen.



Voor grotere weergave zie KNMI:
https://cdn.knmi.nl/knmi/asc/klimaatsignaal21/KNMI_Klimaatsignaal_infographic_NL.jpg

Signaal 2: verminderde voorspelbaarheid extreem weer

Door klimaatverandering wordt het steeds lastiger om de kans op zeer extreme omstandigheden, zoals de wateroverlast in 2021, te voorspellen. De schade in het Nederlandse deel van het stroomgebied van de Maas was

Signaal 3: klimaatadaptatie in stedelijke omgeving

In zijn 'Briefadvies Woningbouw en Klimaatadaptatie', verzonden op 6 december 2021, vestigt deltagcommissaris Peter Glas de aandacht op de toenemende druk van woningbouw in gebieden in het westen van Nederland, juist de plek die te maken heeft met de grootste klimaatrisico's.

In steden is het gemiddeld warmer dan in landelijk gebied en is er meer hittestress. Het aantal stedelijke hittegolven neemt naar verwachting toe, evenals wateroverlast en droogte, wat betekent dat in stedelijk gebied veel adaptatie-opgaven liggen. De combinatie van de verwachte klimaatrends en de verdergaande verstedelijking onderstreept het belang van klimaatbestendige ontwikkeling van het stedelijk gebied.

Het is in het belang van de uitvoerbaarheid van het Deltaprogramma dat er richtlijnen komen voor de reservering van ruimte op langere termijn voor bijvoorbeeld dijken of waterberging. Dit geldt ook voor situaties waarin, als het gaat om waterbergend vermogen, dwingende eisen worden gesteld aan bebouwing en de directe omgeving daaromheen; hiervoor moeten de nodige expertise en capaciteit worden ontwikkeld.

Signaal 4: leidende rol van adaptatieopgave gevraagd

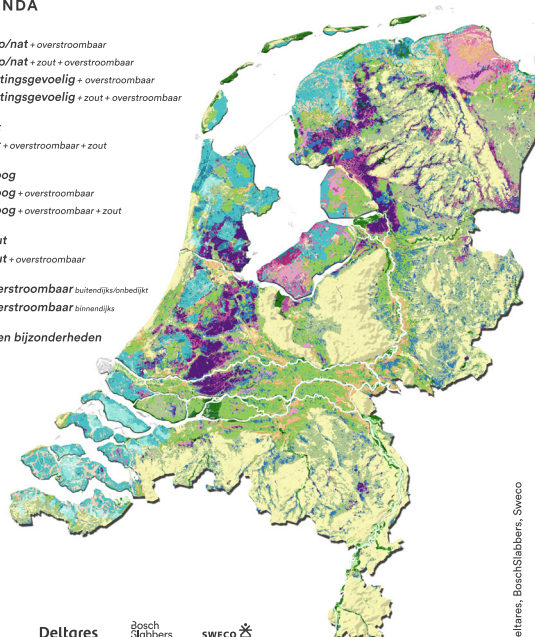
Het ontbreken van een op nationaal niveau geleide ontwikkeling van de ruimtelijke inrichting van Nederland kan leiden tot een verminderde beschikbaarheid van zoetwater, hogere overstromingsrisico's en negatieve effecten op natuurkwaliteit en leefruimte. Zelfs als op lokale en regionale schaal de nodige klimaatadaptatiemaatregelen worden getroffen, kan de combinatie van de eerder besproken klimaatrends en een toenemende druk op de beschikbare ruimte leiden tot een vrijwel onmogelijke opgave om het land duurzaam bewoonbaar te houden. Een kernachtige presentatie van de mogelijke knelpunten die op korte of langere termijn gaan spelen is weergegeven in het essay 'Op Waterbasis', een bijlage van het Deltaprogramma 2022.

Oplossingen om soms letterlijk het tij te keren zijn onder andere: het vergroten van buffercapaciteit en flexibele aanvoer en het vergroten van efficiëntie van watergebruik. Daarvoor is wel een schaa sprong nodig, zodat blijvend kan worden geanticipeerd op het tempo en de aard van de ontwikkelingen. Ook is een integrale en systemische kijk op ruimte en water vereist.

De nieuwe fysiografische kaart van Nederland

LEGENDA

- Slap/nat + overstroombaar
- Slap/nat + zout + overstroombaar
- Zettingsgevoelig + overstroombaar
- Zettingsgevoelig + zout + overstroombaar
- Nat
- Nat + overstroombaar + zout
- Droog
- Droog + overstroombaar
- Droog + overstroombaar + zout
- Zout
- Zout + overstroombaar
- Overstroombaar luttel/individueel
- Overstroombaar ruimtelijk
- Geen bijzonderheden



Deltares Bosch Slabbers sweco

Bron: Deltares, BoschSlabbers, Sweco

Voor grotere weergave zie Op Waterbasis – feitenbasis p.24:
<https://www.deltaprogramma.nl/deltaprogramma/documenten/publicaties/2021/09/21/dp2022-g-rapport-op-waterbasis---feitenbasis>

Signaal 5: blijven anticiperen op extreme gebeurtenissen met grote impact

Het is nog onduidelijk hoe de Nederlandse en de mondiale economie geraakt zullen worden op de langere termijn door Corona. Worden transities versneld, of zal er juist een tijdperk met bezuinigingen komen? In Nederland is de economie vooralsnog stevig geschraagd door overheidsfinanciering. Zo stelt het kabinet middels het Groeifonds tussen 2021 en 2025 € 20 miljard beschikbaar aan projecten die zorgen voor economische groei voor de lange termijn. Onzekerheid die er is over de structurele investeringsruimte, bijvoorbeeld vanuit de overheid, op de lange termijn is zorgelijk, omdat een terugval de planvorming en uitvoering van het Deltaprogramma kan vertragen. Net als bij de aanpak van corona en de gevolgen daarvan, zal ook bij klimaatadaptatie een goed systeem van monitoring, draaiboeken en maatschappelijke netwerken niet kunnen voorkomen dat situaties zich sneller en in een onverwachte richting kunnen ontwikkelen. Flexibiliteit dient een belangrijk onderdeel van de strategie te blijven.

Er zijn toenemende zorgen dat het tempo van klimaatverandering met de huidige adaptatie-inspanningen niet wordt bijgehouden. Bovendien ziet het er naar uit dat er de komende jaren veel ruimtelijke investeringen met een lange levensduur gedaan worden die de mogelijkheden van klimaatadaptatie op lange termijn beperken. Een crisisaanpak vraagt om leiderschap en een verbindend verhaal waar mensen zich aan kunnen committeren, met expliciete aandacht voor de positieve kanten van stevig ingrijpen.

Tot slot

De constatering van de Signaalgroep dagen uit én bieden inspiratie om een aantal basisconcepten opnieuw te overdenken. Ten eerste is het raadzaam om aanvullende risico-benaderingen te gebruiken die niet (te) zwaar leunen op prognoses en kansverdelingen.

Ten tweede groeit de urgentie voor het overdenken van transformatieve strategieën, ofwel transitieën. Dit zijn strategieën die zich niet richten op kleine, 'incrementele' veranderingen, louter gericht op het beperken van risico's, maar op grote systeemwijzigingen waarbij het watersysteem, de gebruiksfuncties en de ruimtelijke inrichting van een gebied sterk veranderen. Deze denkwijzen verdienen het opgenomen worden in het als intergenerationeel programma opgezette Deltaprogramma.

Colofon

Samenvatting van het Advies Signaalgroep Deltaprogramma zoals verzonden aan de Deltacommissaris op 9 december 2021.

Het volledige advies is te vinden via: <https://www.deltaprogramma.nl/documenten/publicaties/2021/12/09/adviesbrief-signaalgroep-2021>

Redactie en vormgeving

Erik Jan Harmens en Karin Keuning - Helder en Duidelijk

Juni 2022