



Deltaprogramma

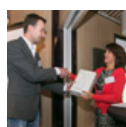
DeltaNieuws

Nieuwsbrief | Jaargang 5 | Nummer 4 | December 2015

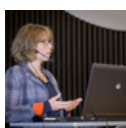
Inhoud



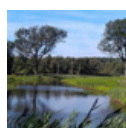
- 2 | **Deltaprogramma breed**
Stuurgroep Deltaprogramma.
Wateroverleg in de Kamer



- 12 | **Zoetwater**
Conferentie Zoetwater op Peil



- 5 | **Deltaprogramma breed**
Workshop Besluitvorming bij
diepe onzekerheid. Internationale
belangstelling voor Deltaprogramma



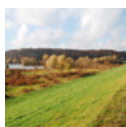
- 13 | **Ruimtelijke adaptatie**
Themabijeenkomsten, stresstesten
light, klimaatbestendige tuinen en
klimaatbuffers



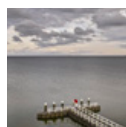
- 7 | **Deltaprogramma breed**
Nieuwe en gaande directeur
staf deltacommissaris. Zesde
Deltacongres



- 14 | **Wat gebeurt er in de gebieden?**



- 9 | **Waterveiligheid**
Consultatie programmeringsvoorstel
Hoogwaterbeschermingsprogramma.
Evaluatie pilots meerlaagsveiligheid



- 16 | **Agenda Deltaprogramma**

Stuurgroep Deltaprogramma

Vaart zit er goed in

Op 3 december 2015 kwam de Stuurgroep Deltaprogramma bijeen om de voortgang te bespreken, op weg naar *Deltaprogramma 2017 (DP2017)*. De vaart zit er goed in en er wordt al veel voortgang geboekt, was de conclusie. Verder besprak de Stuurgroep Deltaprogramma de opzet van DP 2017, evaluatie van de Deltawet en de aanpak van het komend Deltacongres.

Na een korte terugkoppeling van het Wetgevingsoverleg (zie [Wateroverleg in de Tweede Kamer](#)) werd geconstateerd dat de opgave en voortgang van ruimtelijke adaptatie, vooral het onderwerp water in de stad, in de Tweede Kamer relatief veel aandacht gaat krijgen. Onlangs is in het G32-overleg (een netwerk van (middel)grote steden in ons land) afgesproken ruimtelijke adaptatie als structureel thema op te pakken.

Advies OIM

Het Overlegorgaan Infrastructuur en Milieu (OIM) heeft een advies uitgebracht aan de deltagcommissaris over de stukken die op 3 december op de agenda stonden. Dit advies en de conceptreactie van de deltagcommissaris zijn in de stuurgroep besproken. Het OIM benadrukte tijdens de stuurgroep twee aandachtspunten. Het eerste is de behoefte aan meer centrale regie en

coördinatie bij rivierverruiming, met een verwijzing naar de goede ervaringen met het Programma Ruimte voor de Rivier. De deltagcommissaris beloofde rivierverruiming als aandachtspunt mee te nemen in de voorbereiding van een informeel bestuurlijk overleg volgend voorjaar. Ook wordt dan aandacht besteed aan welke locaties in de periode na 2028 nodig zijn voor rivierverruiming gelet op de robuustheid van het watersysteem. Wat het tweede aandachtspunt betreft heeft de deltagcommissaris gevraagd of het Bestuurlijk Platform Zoetwater een alternatief wil bedenken voor de term 'voorzieningsniveau', die duidelijker aangeeft wat het precies inhoudt.



De onlangs opgeleverde by pass in de Waal bij Lent, die de rivier meer ruimte geeft. Foto: Johan Roerink Aeropicture

Op basis van de bespreking in de stuurgroep heeft hij zijn reactie aangepast en deze naar het OIM gestuurd.

Voortgang Deltaprogramma

De directeur-generaal Ruimte en Water lichtte een aanzet toe tot een toegankelijke uitleg van de nieuwe normeringssystematiek. Hieraan is behoefte en een dergelijk 'verhaal' kan dienen als hulpmiddel voor bestuurders om de systematiek ook aan burgers te kunnen uitleggen. Dit werd erg gewaardeerd en de stuurgroep gaf nog enkele suggesties om de boodschap te versimpelen. De voortgang van het Deltaprogramma Zoetwater loopt goed. De zoetwaterconferentie over het voorzieningsniveau op 19 november leverde een goede discussie op, met aandacht voor voldoende bewustwording en het belang van een stapsgewijze aanpak. Net als bij waterveiligheid is het voor zoetwater belangrijk om te kijken welke afspraken er met Duitsland over voldoende zoetwater (van een goede kwaliteit) gemaakt kunnen worden.

Het Gebiedsoverleg Rijnmond-Drechtsteden heeft op 23 november unaniem overeenstemming bereikt over het advies over het plan Sluizen (zie ook: [Wateroverleg in de Kamer](#)). Dit advies is met de Stuurgroep Deltaprogramma gedeeld. Daarnaast werd een tussentijdse evaluatie naar het verbinden van water en ruimte binnen Rijnmond-Drechtsteden overhandigd aan de stuurgroepleden (zie ook [Tussentijdse evaluatie meekoppelen water en ruimte](#)).

Opzet DP2017

Wat Deltaprogramma 2017 (DP2017) betreft, steunt de stuurgroep het idee om niet alles te herhalen; alleen nieuwe ontwikkelingen krijgen een plek.

Evaluatie Deltawet

De directeur-generaal Ruimte en Water, verantwoordelijk voor de evaluatie van de Deltawet, lichtte deze toe. In de Deltawet staat immers dat de wet binnen vijf jaar na de inwerkingtreding op 1 januari 2012 moet zijn geëvalueerd. De evaluatie beperkt zich tot de wettelijk verplichte ex-post evaluatie,

gericht op het Deltaprogramma, het Deltafonds en de deltacommisaris. De leden van de Stuurgroep Deltaprogramma worden bij de evaluatie betrokken.

Deltacongres

Er waren complimenten voor het recente Deltacongres in Den Bosch. In de stuurgroep was veel draagvlak om volgend jaar weer een Deltacongres in coproductie te organiseren. Het voorstel om volgend jaar meer ruimte te bieden voor de inbreng van maatschappelijke organisaties, burgers en het bedrijfsleven is omarmd. Ook gaf de stuurgroep aan om kennis en innovatie een prominentere plek te geven en meer ruimte te geven aan concrete voorbeelden die inspireren en het lerend vermogen vergroten.

Rijnmond-Drechtsteden

Tussentijdse evaluatie meekoppelen water en ruimte

Rijnmond-Drechtsteden werkt in diverse projecten en gebiedsprocessen aan de waterveiligheidsopgave in relatie tot ruimtelijke inrichting. Om te leren van de ervaringen tot nu toe heeft het programmabureau Rijnmond-Drechtsteden een evaluatie laten uitvoeren. De tussentijdse evaluatie is gebaseerd op interviews met negen trekkers van projecten/ gebiedsprocessen.

Hoofdconclusies van de evaluatie zijn:

1. Rijnmond-Drechtsteden werkt voortvarend aan de projecten en gebiedsprocessen om waterveiligheid en overige opgaven op elkaar af te stemmen.
2. Ontwerpend onderzoek en samenwerken tussen gebiedspartners zijn twee belangrijke succesfactoren.

3. Het verbinden van opgaven is alleen mogelijk als partijen tijdig om tafel gaan. Belangrijk in het gezamenlijk proces is kennis delen en het afwegen en benoemen van belangen.

Projectleiders vragen aandacht voor een brede definitie van het meekoppelen van water met ruimtelijke inrichting. Meekoppelen moet gericht zijn op het leveren van maatschappelijke meerwaarde, niet alleen op reductie van maatschappelijke kosten. Dit doet meer recht aan de praktijk.

Ook het nadrukkelijk zoeken van de verbinding tussen water, ruimtelijke inrichting, ruimtelijke adaptatie en crisisbeheersing is een aandachtspunt.

Verder is nadere uitwerking gewenst hoe we in de regio samenwerken aan ruimtelijke adaptatie. Gescheiden verantwoordelijkheden, financiering en besluitvorming maken het belang van samenwerken extra groot. Ook moet worden uitgewerkt hoe van pilot naar reguliere werkwijze te komen.

De evaluatie is besproken in het Bestuurlijk Gebiedsoverleg Rijnmond-Drechtsteden van 23 november jl. Het Gebiedsoverleg wil de leerervaringen graag delen met anderen. De leden van de stuurgroep Deltaprogramma hebben de tussentijdse evaluatie ook ontvangen.

U kunt de digitale rapportage aanvragen bij het [Deltaprogramma Rijnmond-Drechtsteden](#).

Wateroverleg in de Tweede Kamer

Tijdens het Wetgevingsoverleg Water van 30 november is onder andere gesproken over de voortgang van de deltabeslissingen en over het belang van ‘meekoppelen’, om zoveel mogelijk maatschappelijke meerwaarde te creëren. De Tweede Kamer bevestigde hiermee het belang van het Deltaprogramma.



De Kamer benadrukte het belang van meekoppelen van veiligheid aan andere maatschappelijke functies. De boulevard in Scheveningen – versterkte zeewering én recreatiegebied - is daarvan een voorbeeld. Foto: Rob Poelenjee

Naast het Deltaprogramma 2016 en het Deltafonds stonden diverse brieven, voortgangsrapportages en de waterprojecten uit het MIRT-overzicht over andere wateronderwerpen - veelal waterkwaliteit- op de agenda. Er was veel waardering van de Kamerleden, er waren ook kritische vragen.

Na een korte uitleg over de nieuwe normen voor waterveiligheid benadrukte minister Schultz van IenM dat waterveiligheid in een overgangsfase zit. Lopende projecten uit het Hoogwaterbeschermingsprogramma (HWBP) worden geanalyseerd met een blik op de nieuwe normen, die echter wettelijk nog niet zijn verankerd. Daarnaast wordt met de nieuwe normen al ontworpen. Ze gaf de Kamer de suggestie mee om het HWBP als ‘groot project’ aan te merken. Op die manier zal halfjaarlijks over de voortgang worden gerapporteerd.

Kamerleden uitten hun zorg over de voortgang bij ruimtelijke adaptatie. Jacobi (PvdA) was op zoek naar “iconische

projecten”. De minister gaf aan dat bij ruimtelijke adaptatie zeker voortgang wordt geboekt, maar dat dit onderwerp in een minder gevorderd stadium zit dan waterveiligheid. Voor het stimuleringsprogramma Ruimtelijke Adaptatie is vanuit het Deltafonds € 0,8 miljoen per jaar beschikbaar. De minister deed een oproep aan een ieder om met ruimtelijke adaptatie aan de slag te gaan.

Er waren vragen over de afvoer van de Rijn en het belang van wat Duitsland bovengstrooms doet. Dit ook in verband met de noodzaak van rivierverruiming, zoals de hoogwatergeul Varik-Heesselt. Op de vraag van Geurts (CDA) of de hoogwatergeul vervangen kon worden door meer retentiegebieden in Duitsland in te zetten, antwoordde de minister dat dit geen alternatief is.

Over het plan Spaargaren, waarbij de Nieuwe Waterweg wordt afgesloten door de aanleg van sluisen, gaf de minister aan dat

zij eerst het onderzoek hiernaar van Rijkswaterstaat wil bestuderen. In januari heeft de minister een gesprek met de heer Spaargaren. Vervolgens zal ze – ook op basis van het advies van het Gebiedsoverleg Rijnmond-Drechtsteden en de delta-commissaris - de Kamer informeren over hoe ze met het plan wil omgaan.

Verder kwamen er nog diverse onderwerpen langs, zoals de Afsluitdijk, IJsselmeergebied, de Marker Wadden, Rijksstructuurvisie Grevelingen - Volkerak-Zoommeer, Holwerd aan Zee, schaduwshade, bodemdaling, onze internationale positie in deltatechnologie en een pleidooi voor een integrale aanpak, met Ruimte voor de Rivier als voorbeeld. Op verzoek van Hachchi (D66) heeft de minister toegezegd om volgend jaar de meekoppelkansen bij het HWBP inzichtelijk te maken. Sommige fracties herhaalden hun pleidooi om op tijd de looptijd van het Deltafonds te verlengen, zodat een voortvarende uitvoering van het Deltaprogramma na 2028 niet in gevaar komt. De minister verwacht dat hier volgend jaar een besluit over wordt genomen.

Moties en stemmingen

Er zijn twintig moties ingediend, waarvan zes aangehouden. De meeste moties gaan over waterkwaliteit; drie moties over het Deltaprogramma. In een motie van Smaling (SP) wordt het kabinet gevraagd om de MIRT-verkenning hoogwatergeul Varik-Heesselt pas te starten na overleg met de regio en alle alternatieven zijn uitgezocht. Een motie van Hachchi (D66) vraagt het kabinet om een plan van aanpak te maken voor waterschaarste, met daarin aandacht voor afspraken met buurlanden en waterbuffering. Tot slot diende Jacobi (PvdA) een motie in om te komen met een overtuigend stedelijk actieplan voor water in de stad.

Op 3 december is gestemd over de moties. De moties van Smaling en Hachchi zijn aangenomen, de motie van Jacobi is aangehouden. Het Deltaprogramma 2016 is vastgesteld.

Derde internationale workshop besluitvorming bij diepe onzekerheid

Van 3 tot 5 november vond in Delft de *Third Annual Workshop on Decision Making Under Deep Uncertainty* plaats. Aan de orde was de vraag hoe we kunnen omgaan met onzekerheden in de besluitvorming die niet eenvoudig met onderzoek op te lossen zijn (zogenaamde *deep uncertainties*).

In Delft kwamen begin november zo'n honderd wetenschappelijke experts en ervaringsdeskundigen van over de hele wereld bijeen om van gedachten te wisselen over deze en andere manieren om met onzekerheid om te gaan. Thema's die daarbij besproken zijn varieerden van typische overstromingsbescherming en zoetwatervoorziening tot energie, telecommunicatie, defensie, vervoer en infrastructuur.

Adaptief deltamanagement

In het Deltaprogramma is ervoor gekozen onzekerheden - rond sociaal-economische ontwikkelingen en klimaat - niet uit de weg te gaan, maar een expliciete plaats te geven in de besluitvorming. De methode die daarvoor ontwikkeld is heet adaptief deltamanagement: "Een nuchtere oplossing voor het omgaan met ontwikkelingen waarvan de richting wel duidelijk is maar de snelheid onzeker," (citaat uit DP 2015).

De toepassing van die methode heeft geresulteerd in 'adaptieve strategieën', wat inhoudt dat strategieën zo nodig kunnen worden versneld of vertraagd, er kan worden overgestapt op alternatieve strategieën en voor de lange termijn een aantal opties wordt opgehouden. Deze adaptieve benadering vindt internationaal veel weerklank, ook buiten het domein van klimaatadaptatie.

De eerste twee werksessies over besluitvorming bij diepe onzekerheid werden georganiseerd door respectievelijk de Wereldbank en de RAND Corporation. Dit jaar organiseerden de Technische Universiteit Delft, kennisinstituut Deltares en Unesco IHE Institute for Water Education, in samenwerking met de Radboud Universiteit Nijmegen en staf deltacommissaris de werksessie.

Lessons learnt

In de afsluitende sessie op 5 november lichtte Pieter Bloemen namens het Deltaprogramma toe wat de *lessons learnt* zijn van de adaptieve benadering in het Deltaprogramma en welke inhoudelijke uitdagingen hij voor de toekomst ziet. Bloemen: "De toepassers van adaptief deltamanagement zien als grootste meerwaarde het meenemen van de langetermijnopgaven op het gebied van

waterveiligheid en zoetwater in kortetermijnbeslissingen in het veel bredere, ruimtelijke domein. Dat blijkt uit een enquête onder de deelprogramma's. Ook scoort hoog: het vergroten van het bewustzijn over onzekerheden, het assisteren bij het in de tijd uitzetten van maatregelen en het ontwikkelen van strategieën die effectief in kunnen spelen op veranderende omstandigheden.

Knikpunten

Op basis van de ervaringen met adaptief deltamanagement in het Deltaprogramma en in het Thames Estuary 2100 project zijn verschillende uitdagingen geformuleerd om de methode verder te ontwikkelen.

In de werksessie in Delft is Bloemen met name ingegaan op de inrichting van een monitoring- en evaluatiesysteem dat recht doet aan de adaptieve benadering. "Hoe zorg je ervoor dat je steeds over de juiste informatie beschikt, om tijdig te kunnen beslissen dat je een strategie versneld of vertraagd wilt uitvoeren of juist wilt overstappen op een andere strategie?" Een uitdaging die hier mee samenhangt, is het bepalen van 'knikpunten'. Een knikpunt is het moment waarop de huidige strategie niet meer voldoet. Als ontwikkelingen geleidelijk verlopen kun je dat moment met voldoende data en modelcapaciteit vaak wel globaal bepalen. Dan gaat het bijvoorbeeld om het bepalen van de periode waarin een stormvloedkering als gevolg van zeespiegelstijging zo vaak moet sluiten, dat een aanpassing of vervanging van de kering, het overwegen waard wordt. Maar in situaties waarin de natuurlijke omstandigheden sterk fluctueren en het verloop in de tijd dus onduidelijk is, is het veel lastiger om het knikpunt te bepalen. Dit speelt bijvoorbeeld bij de piekafvoeren in de grote rivieren. Bloemen: "De methode van het adaptieve deltamanagement blijkt in de praktijk van Engeland en Nederland in ieder geval goed te werken. Daarom is het de moeite waard om die verder te ontwikkelen. In de net opgerichte *society for deep uncertainty* wordt dit de komende jaren verder uitgewerkt."



Marjolijn Haasnoot, namens Deltares lid van het organiserend comité, lichtte de principes toe van adaptief te werk gaan.

Veel internationale belangstelling voor het Deltaprogramma

De Amsterdam International Water Week (AIWW) wordt om de twee jaar georganiseerd en trok ook dit jaar weer een groot aantal delegaties die zich graag over het Deltaprogramma lieten adviseren.

Deltacommissaris Wim Kuijken beet het spits af met een toespraak over het Deltaprogramma voor ongeveer tweehonderd deelnemers. Martien Beek en Jos van Alphen van het Deltaprogramma verzorgden diverse presentaties. Ook werd er door UNESCO-IHE een cursus georganiseerd voor ruim zestig medewerkers van de Asian Development Bank en daarmee verbonden landen. De premier van Bangladesh, die was gekomen met een delegatie van vijftig personen onder andere uit de Bengaalse waterwereld, werd door minister Schultz van IenM ontvangen en door Jos van Alphen geïnformeerd over het Deltaprogramma. Vervolgens brachten zij bezoek aan de Rotterdamse haven en Maasvlakte 2. Een delegatie uit India werd geïnformeerd over het Nederlandse waterbeheer in het algemeen en het Deltaprogramma in het bijzonder.

De internationale belangstelling voor het Deltaprogramma kwam ook tot uitdrukking op het [Deltacongres](#) dat plaatsvond in dezelfde week als de Amsterdam International Waterweek, in een aparte sessie over internationale governance. Sprekers daarop waren onder meer watergezant Henk Ovink en Tom Kompier van de Nederlandse ambassade in Hanoi. Ovink had een duidelijke boodschap voor de Nederlandse watersector: "Wij zijn vaak veel te bescheiden. Als wij de internationaal leidende rol willen pakken op watergebied, dan moeten we ook lef tonen en gretig zijn." Tom Kompier ging in op de Nederlandse steun voor het klimaatadaptatieprogramma Mekong Delta. Armoede is hier een groot probleem: "Je kunt wel zeggen dat je bomen moet laten staan, omdat ze beschermen tegen overstromingen. Maar als je geen geld hebt en toch moet koken, hak je toch die boom om."



Jos van Alphen (tweede van links) adviseert in Bangladesh over het Bangladesh Deltaplan 2100.

Foto: Jos van Alphen

Naast het internationaal bezoek rond de AIWW en Deltacongres adviseert de staf deltagcommissaris op ad hoc basis het team in Bangladesh bij het opstellen en ontwikkelen van het Bangladesh Deltaplan 2100. Dat proces is nu ongeveer halverwege. Van de staf is Jos van Alphen betrokken bij de tussentijdse evaluatie.

Nieuwe directeur staf deltagcommissaris

Hermen Borst is op 14 december gestart als de nieuwe directeur van de staf van de deltagcommissaris. Hij volgt Bart Parmet op, die onlangs is vertrokken ([zie Kader, Kompas en maximale meerwaarde](#)).

Borst: "Ik wil als directeur staf deltagcommissaris bijdragen aan de uitwerking en uitvoering van de deltabeslissingen en de voorkeursstrategieën. Ik geloof erg in de kracht van de gezamenlijkheid die we met zijn allen de afgelopen jaren hebben opgebouwd, ook in de komende fase van uitwerking en uitvoering. Voor mij schuilt de meerwaarde van het Deltaprogramma juist in deze samenwerking: tussen overheden en andere partijen. Ieder vanuit zijn eigen verantwoordelijkheid, maar met gebundelde kracht en energie. Ik kijk uit

naar de kennismaking en samenwerking met alle partijen en mensen die actief zijn in de deltagcommunity."

Borst (1968) is in 1993 afgestudeerd als sociaal-geograaf aan de Rijksuniversiteit Groningen. Na zijn studie werkte hij als beleidsmedewerker bij de provincie Zuid-Holland, daarna als beleidsmedewerker op het terrein van ruimte en infrastructuur bij het toenmalige ministerie van VROM, waar hij onder meer adviseerde over grote infrastructurele projecten, zoals de Hanzelijn. Vervolgens werkte hij als hoofd Beleidsadvies en plaatsvervangend directeur bij de directie Bestuursondersteuning. Vanaf 2013 werkte Borst als afdelingshoofd Ruimtelijk Ontwerp/plaatsvervangend



Hermen Borst volgt Bart Parmet op als directeur staf deltagcommissaris.

directeur Ruimtelijke Ontwikkeling van het directoraat-generaal Ruimte en Water van het ministerie van Infrastructuur en Milieu.

Kaders en kompas en maximale meerwaarde

Bart Parmet, directeur staf deltacommissaris heeft eind november afscheid genomen als directeur van de staf van de deltacommissaris én hoofdredacteur van DeltaNieuws. Hij wordt directeur strategie bij de provincie Overijssel. Hij blikt terug op de jaren Deltaprogramma: "Ik ben een tevreden man."

Parmet stond als secretaris van de deltacommissie onder leiding van Cees Veerman aan de wieg van het Deltaprogramma en maakte kwartier voor het programma in de huidige vorm. In 2010 werd hij de eerste stafdirecteur. Hij wordt opgevolgd door Hermen Borst (zie [Nieuwe directeur staf deltacommissaris](#)).

Grootste verworvenheid?

"Dat we een paradigmaverandering tot stand hebben gebracht van ingrijpen nadat er een ramp is gebeurd, naar zorgen dat we zo'n ramp voorkomen. Dat is voor mij de essentie van het Deltaprogramma en dat vormgeven was mijn drive. Het gaat om de fysieke existentie van ons land en zijn inwoners. Dat is meer dan de moeite waard om ervoor te zorgen dat dat goed georganiseerd is, bovendien voor een alleszins beperkte prijs. Met het Deltaprogramma hebben we daar met zijn allen, gestructureerd, en met een strakke planning, aan gewerkt. Met als basis de Deltawet, waarin Deltaprogramma, Deltafonds en deltacommissaris zijn vastgelegd, kan het kabinet jaarlijks voortgang en te nemen maatregelen in het Deltaprogramma aan de Kamer voorleggen. Dat geeft de continuïteit die nodig is om voortdurend te werken aan het veilig houden van onze delta, ook als er geen urgentie van een ramp is. Dat vind ik een sterke verworvenheid."

Andere mijlpalen?

"We hebben een beweging op gang gekregen met heel veel anderen: overheden, bedrijfsleven en maatschappelijke organisaties, beleid en uitvoering. Ik zie dat die stevig is. Er is sprake van een gedeeld eigenaarschap. Dat is essentieel. Alle overheden werken vanuit hun eigen verantwoordelijkheden maar gezamenlijk aan het Deltaprogramma. Zo bereik je maximale meerwaarde. Een andere mijlpaal vind ik de delta-beslissingen - of zoals de media het zo mooi verwoordden: het deltaplan voor de

21^{ste} eeuw, de kaders en het kompas voor de maatregelen die we moeten nemen tot 2050. Daar hebben echt gezamenlijk aan gewerkt met joint fact finding, van probleemanalyse en mogelijke oplossingen, tot kansrijke strategieën en uiteindelijk voorkeursstrategieën. Daardoor kon de deltacommissaris die deltabeslissingen vorig jaar september met veel draagvlak aan de regering voorleggen, want iedereen vond het goede voorstellen. Het waren goed onderbouwde besluiten waarin de inbreng van iedereen was gewogen. Op het Deltacongres kon je weer merken dat een echte deltacommunity is ontstaan. Er heerst een echte wij-sfeer."



Bart Parmet, vertrokken als directeur van de staf van de deltacommissaris: "Zorgen dat we een volgende ramp proberen voor te blijven, vind ik de essentie van het Deltaprogramma."

Wel eens wakker gelegen van het Deltaprogramma?

"Nooit. Er waren natuurlijk wel eens ingewikkelde kwesties, over bijvoorbeeld de

veiligheidsnormeringen of zoetwatervoorziening. Maar we zorgden met de meest recente kennis dat de onderbouwing op orde was en als het nodig was organiseerden we dan een informeel bestuurlijk overleg met de hoofdrolspelers. Dan kwamen we ook weer verder, omdat er de bereidheid was om mee te doen en te luisteren naar elkaars inbreng. Dat was eigenlijk ook adaptief werken. De deltacommissaris is de bindende factor. Hij zorgt dat alle verantwoordelijkheden aan de orde komen, maar ook dat het productief blijft. Deze moderne overheidsaanpak heeft resultaat opgeleverd. Wat je ziet is dat het in Nederland steeds vaker wordt genoemd als een aanpak die werkt voor het aanpakken van ingewikkelde problemen waar veel partijen bij betrokken zijn."

Mooie dingen?

"Meerlaagsveiligheid vind ik heel interessant. Veiligheid die uitgaat van preventie in combinatie met maatregelen in de ruimtelijke ordening en rampenbeheersing. Ook een mooie ontwikkeling is dat maatregelen die noodzakelijk zijn voor veiligheid en zoetwater mooi gekoppeld kunnen worden aan andere maatschappelijke belangen, waardoor je meer maatschappelijke waarde kunt creëren. Daar zijn mooie voorbeelden van inmiddels, neem de Prins Hendrikdijk, het duin in Katwijk of het stadsfront in Dalfsen. En natuurlijk Ruimte voor de Rivier en de Maaswerken die dat hebben gerealiseerd *avant la lettre*."

Zou je terugkijkend bepaalde dingen nu anders aanpakken?

"Poeeee..... geen gemakkelijke vraag, omdat het goed is gelopen én op tijd. De adaptieve aanpak hielp hier natuurlijk ook. Je verbetert het proces al gaande de rit."

Nog wijze raad voor Hermen Borst, je opvolger?

"Hou het gedeelde eigenaarschap vast en blijf verbinden tussen alle lagen en partijen. Hermen komt uit de ruimtelijke ordening. Hij kan de verbinding van ruimte en water verder brengen en de meerwaarde die dat oplevert."

Zesde Nationaal Deltacongres:

‘Nu begint het pas echt’

Het was druk, op donderdag 5 november in 1931 Congrescentrum de Brabanthallen in Den Bosch. De deltacommunity, zo'n 1400 man/vrouw, kwam daar bijeen voor het zesde Deltacongres. Thema was: ‘Werk aan de delta. En nu begint het pas echt.’



Deltacommissaris Wim Kuijken verwelkomde de gasten, waarna Wim van de Donk, commissaris van de koning in Noord-Brabant het congres opende. “De kracht van het programma is dat niet vooraf centraal wordt bedacht hoe het moet, maar dat er ruimte wordt geboden voor diversiteit, maatwerk en kleinschaligheid binnen afgesproken kaders en normen. Deze werkwijze wordt het bestuurlijke normaal en is geen anomalie meer,” zei hij. Hij pleitte voor navolging van deze werkwijze.

Zonnetje

Tijdens de plenaire opening zette Wim Kuijken dit jaar voor het eerst een project in het zonnetje dat zich van andere projecten onderscheidt. Kuijken koos voor de dijkverbetering Kinderdijk Schoonhovenseveer vanwege de toegepaste innovaties en de toekomstbestendigheid, onder andere door opvijzelbare woonhuizen, die kunnen worden verhoogd als dat nodig is.

Parallele sessies

Na de plenaire opening waren er parallele sessies over zoetwater, waterveiligheid, ruimtelijke adaptatie en *governance*. De interactie was groot, dankzij de inzet van een interactieve tool, waarmee aanwezigen via hun smartphone of tablet direct vragen konden stellen en konden reageren op stellingen.

Deltaparade

De Deltaparade waar de bij het Deltaprogramma betrokken partijen zich zoals inmiddels gebruikelijk interactief en levendig presenteerden, vormde weer de centrale ontmoetingsplek. Ook daar stond de uitvoering centraal.

Kijk op www.deltacommissaris.nl voor het fotooverslag met een impressie van de parallele sessie, de nieuwsvideo en de volledige speech van de commissaris van de koning.

Foto's: Ruben Jorksveld

Consultatie programmeringsvoorstel Hoogwaterbeschermingsprogramma

De stuurgroep Hoogwaterbeschermingsprogramma (HWBP) heeft het programmeringsvoorstel 2017-2022 met maatregelen voor waterveiligheid vrijgegeven voor consultatie. De waterschappen hebben nu drie maanden de tijd (van 11 december tot 15 maart 2016) om officieel te reageren op het voorstel. In die periode zullen zij het programmeringsvoorstel bespreken in de gebiedsoverleggen van het Deltaprogramma, om de samenhang tussen voorkeursstrategieën en het Hoogwaterbeschermingsprogramma te borgen en meekoppelkansen in beeld te brengen.

Het Hoogwaterbeschermingsprogramma is een belangrijk uitvoeringsprogramma van het Deltaprogramma op het gebied van waterveiligheid. Rijkswaterstaat en waterschappen werken in het HWBP intensief samen om Nederland te beschermen tegen overstromingen. Zij voeren maatregelen uit om te zorgen dat onze primaire waterkeringen aan de veiligheidsnorm voldoen, nu en in de toekomst.

Jaarlijks wordt in lijn met de Waterwet, voor de eerstvolgende zes jaar gedetailleerd maatregelen geprogrammeerd en wordt er een volgend, nieuw jaar aan de programmering toegevoegd (de zogenaamde voortrollende programmering). Daarnaast wordt een globale indicatie gegeven voor de programmering na die zes jaar. Terwijl het Deltaprogramma 2016 nog maar net klaar was, werkte de programmadirectie Hoogwaterbeschermingsprogramma al weer hard aan de programmering 2017-2022.

Meekoppelkansen

Rijk, waterschappen, provincies en gemeenten voeren de maatregelen van het Deltaprogramma zo veel mogelijk integraal uit. Het bespreken van het programmeringsvoorstel met alle betrokken partijen in het Deltaprogramma is belangrijk, om meekoppelkansen snel in beeld te brengen. Bovendien is het van belang om zo in een vroegtijdig stadium kansen voor brede of gecombineerde oplossingen te onderkennen en kunnen grijpen. Het gaat vooral om combinaties van dijkversterkingen en rivierversuiming, maar ook van de verschillende 'lagen' van veiligheid: preventie/dijkversterking, ruimtelijke inrichting en rampenbeheersing.

Op 7 januari 2016 zal het Hoogwaterbeschermingsprogramma het programmeringsvoorstel toelichten en bespreken met vertegenwoordigers van de waterschappen. Ook de programmamanager van het Deltaprogramma zijn hierbij aanwezig. In de consultatieperiode hebben de waterschappen de gelegenheid om de programmering in hun eigen bestuur te beoordelen en te bespreken in de bestuurlijke gebiedsoverleggen van het Deltaprogramma. Op basis van de reacties wordt de voorgestelde programmering waar nodig aangepast. Vervolgens wordt die dan eind juni besproken in de commissie Waterkeringen van de Unie van Waterschappen, de stuurgroep Hoogwaterbeschermingsprogramma en het Nationaal Bestuurlijk Overleg Deltaprogramma. Daarna volgt in de ministerraad besluitvorming over het Deltaprogramma 2017, inclusief de HWBP-programmering 2017-2022.

Anticiperen op nieuwe normering

Tot 2017 worden de opgaven van het Hoogwaterbeschermingsprogramma nog bepaald door de primaire keringen die bij de (Verlengde) Derde Toetsing zijn afgekeurd. Vanaf 2017 zijn naar verwachting de nieuwe

veiligheidsnormen voor de waterkeringen wettelijk van kracht en worden de keringen getoetst aan de hand van deze nieuwe normen. Daaruit vloeit een flinke opgave voor het Hoogwaterbeschermingsprogramma voort. Bij de programmering van het HWBP voor 2017-2022 is al zoveel mogelijk geanticipeerd op de nieuwe normen door te prioriteren op basis van afstand tot de nieuwe norm. Daarnaast zijn in het programmavoorstel dertien trajecten opgenomen waarvan verwacht wordt dat ze vanaf 2017 op basis van de nieuwe normen hoog urgent zullen zijn. Door deze dertien toe te laten in het programma werkt het Hoogwaterbeschermingsprogramma ook de eerste jaren van de volgende toetsronde aan de meest urgente trajecten van Nederland.

Projecten met meekoppelkansen, die niet hoog scoren in de 'urgentieranking' kunnen ook in de programmering opgenomen worden. Beheerders moeten ze echter voorlopig zelf financieren. Als dan vanaf 2017 toetsing heeft plaatsgevonden en ze zijn voorzien van een Rijksoordeel, worden ze geprioriteerd en geprogrammeerd in het eerstvolgende HWBP-programma.

Meer informatie?

Meer informatie over de huidige programmering 2016-2021 vindt u in [paragraaf 3.3 van het DP2016](#). Verdere informatie over het nieuwe Hoogwaterbeschermingsprogramma is beschikbaar op www.hoogwaterbeschermingsprogramma.nl.



De Grebbedijk is een van de projecten in het Hoogwaterbeschermingsprogramma.

Evaluatie pilots meerlaagsveiligheid

Samenwerken over de eigen grenzen heen

Bij waterveiligheid is het belangrijk verder te kijken dan de dijk. De gevolgen van een overstroming kunnen met slimme ingrepen aanzienlijk worden verkleind. Daarvoor moeten overheden wel gezamenlijk optrekken om kansen te verkennen en de veiligheid integraal te bekijken en aan te pakken.

Bij meerlaagsveiligheid gaat het niet alleen om het voorkomen van overstromingen (preventie), maar ook om maatregelen in de ruimtelijke inrichting én rampenbeheersing. Eind 2013 zijn drie pilots gestart voor het werken met meerlaagsveiligheid in de praktijk: Eiland van Dordrecht, IJssel-Vechtdelta en Marken. Onlangs zijn in

opdracht van het ministerie van IenM de pilots geëvalueerd door Erasmus Universiteit en Deltares. Aan de evaluatie hebben vertegenwoordigers van de drie pilots, IenM, de betrokken gemeenten, provincies en waterschappen meegewerkt.

Drie pilots

De pilots vonden plaats in drie gebieden waar het werken aan waterveiligheid erg ingewikkeld of duur is:

- Op het Eiland van Dordrecht is het versterken van de Voorstraat, een waterkering in het centrum met talloze monumenten, complex en erg duur. En als het misgaat is evacuatie vanaf het eiland nauwelijks mogelijk.

- In de IJssel-Vechtdelta was de discussie over het stijgende IJsselmeerpeil en de vele afgekeurde dijktrajecten aanleiding voor regionale overheden om de waterproblematiek vanuit meerlaagsveiligheid te bekijken.
- Op Marken, een klein schiereiland met een herkenbaar cultuurhistorisch landschap in het Markermeer, begon de zoektocht naar meerlaagsveiligheid toen de bevolking te hoop liep tegen de voorgenomen dijkversterking.

Rijke oogst

Door de pilots is de kennis over de gebieden en de mogelijkheden van meerlaagsveiligheid toegenomen. Talrijke maatregelen zijn



De geluidswal Stadshagen in Zwolle, die tegelijkertijd een waterkerende functie heeft gekregen.

onderzocht en in praktijk gebracht. Ook kwam er een vernieuwende samenwerking tot stand, tussen organisaties, zoals waterschappen, gemeenten, provincies, veiligheidsregio's en maatschappelijke organisaties, die gezamenlijk bijdroegen aan het verminderen van het overstromingsrisico.

In Dordrecht bleek een 'slimme combinatie' haalbaar: je kunt er het gewenste beschermingsniveau (uitgedrukt in overstromingsrisico) realiseren door de compartimenteringsdijk op het eiland aan te passen.

Hierdoor kan de hoogte van de norm voor de overstromingskans verlaagd worden en dat zorgt voor belangrijke besparingen.

Verder leveren de pilots een rijke oogst aan kansrijke maatregelen in de ruimtelijke inrichting en rampenbeheersing. Voor IJssel-Vechtdelta en Marken is het meerlaagsveiligheid *aanvullend* op preventie. Bij ruimtelijke inrichting gaat het dan bijvoorbeeld om niet-bouwen op de meest risicovolle locaties of huizen en gebouwen op hoger gelegen terreinen aanleggen. Rampenbeheersing kan soms belangrijk verbeterd worden door kleine en slimme interventies.

Lef

Het realiseren van meerlaagsveiligheid vraagt ook lef, om mee te denken over de

eigen bevoegdheden heen, om beslissingen te nemen en projecten uit te voeren die het risico van overstroming verlagen, nu en op langere termijn. Meerlaagsveiligheid vereist samenhangende keuzes en samenhangende investeringen in een gebied. Dit lukt alleen als er sprake is van een integraal toekomstperspectief. En daarbij is de vraag belangrijk: hoe kan iedere organisatie bijdragen aan overstromingsrisicobeheersing?

Samenwerking zoeken

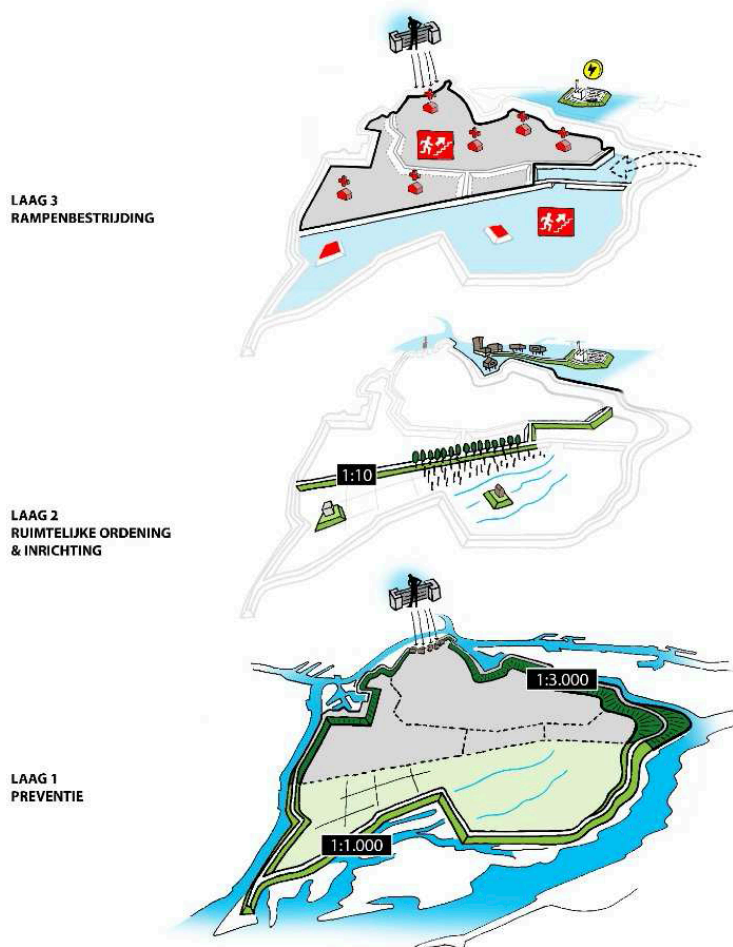
De creatieve zoektocht naar kansrijke meerlaagsveiligheid bleek succesvol.

Doordat partijen samen naar een gebied keken, als samenhangend systeem, kregen ze inzicht in de mogelijkheden en onmogelijkheden voor meerlaagsveiligheid. Ook is het besef gegroeid, dat meerlaagsveiligheid om een aanpak vraagt vanuit ieders eigen taken en verantwoordelijkheid, maar ook over de grenzen van de eigen organisatie heen. Toch zoeken overheden elkaar niet automatisch op en blijkt het verleidelijk om zich alleen te richten op de eigen taak. Bij overstromingsrisicobeheer is het echter verstandig om elkaar juist op te zoeken en om bestuurlijk af te stemmen, vooral wanneer het gaat om maatregelen met ingrijpende gevolgen of om 'spijtkosten' te voorkomen.

De pilots laten zien dat er ook nog vragen zijn over hoe meerlaagse oplossingen het beste geborgd kunnen worden door (dwingende) afspraken en te financieren zijn. Gelukkig denken steeds meer overheden na over hoe zij vanuit hun eigen taken en bevoegdheden kunnen bijdragen aan meerlaagsveiligheid. Het delen van *best practices*, vooral over werkwijze en instrumenten, kan hierbij helpen.

Het evaluatierapport over de pilots meerlaagsveiligheid benadrukt dat overstromingsrisicobeheer een zaak is van veel partijen en dat het belangrijk is om die vroeg bijeen te brengen. Minister Schultz van IenM wil daarom de conclusies en aanbevelingen uit het rapport bespreken met alle partners in het Deltaprogramma.

Meer leest u in het evaluatierapport [Die het water deert die het water keert](#).



Conferentie Zoetwater op Peil

“Zoek samen naar oplossingen”

Zo'n 35 bestuurders en zoetwatergebruikers kwamen op 19 november bijeen in Kameryck voor de bestuurlijke conferentie Zoetwater. Daar werd energiek en enthousiast gesproken over het voorzieningenniveau zoetwater, dat antwoord moet geven op de vraag: Wat heeft u nodig om uw zoetwater op peil te houden?

Peter Heij (directeur-generaal Ruimte en Water) en dijkgraaf Lambert Verheijen (dijkgraaf waterschap Aa en Maas) gaven samen de aftrap. Zij blikten kort terug op de resultaten die het Deltaprogramma Zoetwater al heeft bereikt. Heij gaf aan de hand van enkele initiatieven en maatregelen aan dat het goed loopt, maar ook dat de ambitie hoog ligt: in 2021 moet er een landsdekkend beeld van het voorzieningenniveau liggen. "En dat is dichterbij dan je denkt!" Het voorzieningenniveau geeft inzicht in de verwachte beschikbaarheid van zoetwater in gewone en droge situaties. Verheijen benadrukte het belang van het verder invullen van het voorzieningenniveau, door de inbreng van alle partijen. Een belangrijke opbrengst van vandaag was het uitbreiden van de instrumentenkoffer, door het uitwisselen van *best practices*.

Het voorzieningenniveau in beeld

Voormalig programmamanager Zoetwater Ans van den Bosch gaf een korte uitleg over het voorzieningenniveau. Door in onderling overleg een voorzieningenniveau af te spreken weten gebruikers en overheden wat hen te wachten staat en kunnen ze tijdig

inspelen op veranderingen en schade voorkomen. Dit [animatiefilmpje](#) laat in twee minuten zien wat het voorzieningenniveau inhoudt. Vervolgens was het de beurt aan de nieuwe programmamanager Zoetwater Egon Ariëns om zichzelf voor te stellen.

Patrick Poelmann (dijkgraaf Hoogheemraadschap de Stichtse Rijnlanden) vertelde hoe ze de uitvoering in zijn regio hebben opgepakt. "In deze regio zijn we al tien jaar bezig met een voorzieningenniveau *avant la lettre*. In het gebied rondom de Kromme Rijn is veel water nodig voor de fruitteelt, zowel 's zomers als bij nachtvorst. Als er nieuwe telers in het gebied komen moeten zij zelf zorgen voor voldoende voorraad ten tijden van nachtvorst, omdat de capaciteit van de rivier beperkt is. Het is minder 'U vraagt, wij draaien'. De verantwoordelijkheid is opgeschoven richting de gebruikers zelf."

Peter de Koeijer (LTO) vertelde dat het zorgen voor de zoetwatervoorziening bij boeren voldoende leeft en dat er regionaal al verschillende acties zijn ondernomen, bijvoorbeeld de pilots in Zeeland en Drenthe. "Wij proberen in de landbouw steeds slimmer om te gaan met water, bijvoorbeeld door eigen voorraden of door water op te slaan in de bodem, door diepere drainage." "Ook Rijkswaterstaat voert al volop uit, vaak in nauwe samenwerking met de waterschappen," aldus Theo van de Gazelle. Voorbeelden hiervan zijn het flexibele peil voor het IJsselmeer en de uitbreiding van de Kleinschalige Wateraanvoer.

Zoetwaterprijs

De zoetwaterprijs is een jaarlijkse prijs voor een organisatie of voor een project dat een belangrijke bijdrage heeft geleverd voor de uitwerking van het voorzieningenniveau. Dit jaar is de prijs voor het eerst uitgereikt. De prijs ging naar de pilot Haarlemmermeer, een gezamenlijk project van de Provincie Noord-Holland en Hoogheemraadschap Rijnland. Mark Kramer nam de prijs namens het project in ontvangst.

Discussies

Aan zes 'bestuurlijke tafels' werd in twee rondes gediscussieerd over het voorzieningenniveau. De aanwezigen bespraken de urgentie en de mogelijke koppeling met bijvoorbeeld de ruimtelijke ordening. Ook bespraken zij hoe zij zelf met het voorzieningenniveau aan de slag zijn of gaan. Er werden goede voorbeelden gedeeld en aandachtspunten meegegeven. De resultaten van de tafelgesprekken werden in 'mind-maps' verwerkt. Gerard Doornbos (plv. voorzitter Bestuurlijk Platform Zoetwater) sloot de conferentie af. De boodschap die hij iedereen meegaf was: "Maak het niet ingewikkelder dan nodig." Volg voor het voorzieningenniveau een stapsgewijze aanpak, dat bestaat uit als eerste een inventarisatie: hoe staat het ervoor met de watervoorziening in Nederland? en ten tweede: hebben we hier een probleem? "En als er inderdaad een probleem is: Zoek samen naar oplossingen."



De zoetwaterprijs ging naar de pilot Haarlemmermeer.



Discussie over de noodzaak en uitwerking van het voorzieningenniveau.

Ruimtelijke adaptatie

Veel activiteiten

Het Deltaprogramma (DP) Ruimtelijke Adaptatie ondersteunt publieke en private partijen bij de overgang naar een klimaatbestendige en waterrobuuste inrichting. Zo worden onder meer themabijeenkomsten georganiseerd waar veel voorkomende vragen kunnen worden besproken met experts en ervaringsdeskundigen. De bijeenkomsten blijken in een behoefte te voorzien. Daarom worden ze volgend jaar weer georganiseerd.

De afgelopen maanden zijn er vier van die bijeenkomsten georganiseerd, over de financiering van klimaatadaptatie, de stresstest light, de klimaatbestendige tuin en vitale en kwetsbare functies.

Financiering

Op de eerste themabijeenkomst op 1 juli in Baarn spraken zestig experts over de financiering van klimaatadaptatie. Bij overheden, bedrijven, banken, adviesbureaus en kennisinstellingen leven veel vragen over dit thema. Aan de orde kwamen actuele praktijksituaties, financieringsmodellen, meekoppelen met andere maatschappelijke doelen, de cultuur van samenwerken en subsidiemogelijkheden. In 2016 wordt hierover een volgende bijeenkomst georganiseerd.

Stresstesten light

Bij een andere themabijeenkomst op 22 september kregen gemeenten die waren uitgeloot voor de pilot stresstesten light informatie over de klimaateffecten in hun gebied en een toelichting op de handreiking stresstest. Vervolgens presenteerden marktpartijen hun expertise op het gebied van stresstesten. Zo'n stresstest light geeft een globaal overzicht van kwetsbare plekken in een gebied voor wateroverlast, overstroming, hitte en droogte, maar ook een eerste inzicht om die kwetsbaarheden aan te pakken. Afgelopen half jaar werd er een pilot stresstesten light uitgevoerd bij 10 gemeenten of samenwerkingsverbanden om te onderzoeken hoe een stresstest light ingezet kan



De klimaatbuffer Ooyen Wanssum kan overtollig water opvangen.

worden als eerste stap naar een klimaatbestendige inrichting van de ruimte. Resultaten van de pilot worden in januari verwacht.

Klimaatbestendige tuin

Op 1 oktober organiseerden het DP Ruimtelijke Adaptatie en de Watercoalitie (een kleine organisatie naar een initiatief van het ministerie van IenM, die zich inzet om de waterketen duurzamer te maken) een themabijeenkomst over hoe je bewoners stimuleert hun huis en tuin klimaatbestendig in te richten. Denk daarbij aan het tegengaan van verharding, creëren van groene daken of gevels en het opvangen van water in een regenton of vijver. Ongeveer 75 beleidsadviseurs en communicatieadviseurs van overheden, maatschappelijke organisaties en marktpartijen deelden kennis en ervaring en bedachten gedragsinterventies, aan de hand van vijf cases: Amsterdam Rainproof, Land van Cuijk, Waterklaar Nederweert, Eiland Marken en Nijmegen Waterbewust. Hoewel de cases sterk verschilden, kwamen de voorgestelde acties om bewoners te stimuleren hun huis en tuin klimaatbestendig in te richten vaak overeen.

Vitale en kwetsbare functies

Op 8 oktober organiseerde DP Ruimtelijke Adaptatie samen met vier actieve regio's een bijeenkomst over het waterrobuust maken van vitale en kwetsbare functies. Ruim zestig medewerkers van gemeenten, veiligheidsregio's, provincies, waterschappen, Rijk, bedrijfsleven en kennisinstellingen waren in

Den Haag bijeen om van elkaar te leren. Aan de orde kwamen de ervaringen in de sector ziekenhuizen, drinkwater, chemie en nucleaire installaties. Via pitches en interactieve werkvormen kwamen dilemma's en oplossingen op tafel. Al verschilden de sectoren, hun problemen kwamen aardig overeen. Die gingen over verantwoordelijkheidsverdeling, kosten en beschikbaarheid van informatie. In een paneldiscussie met vier directeuren werd benadrukt dat het belangrijk is dat iemand het initiatief neemt om partijen bij elkaar te brengen. Wat de beschikbaarheid van informatie betreft blijken de veiligheidsregio's een goede bron te zijn.

Hier vindt u meer informatie over de [themabijeenkomsten Ruimtelijke Adaptatie](#).

Klimaatbuffers

Klimaatbuffers, waarbij natuurlijke processen helpen om de gevolgen van klimaatverandering op te vangen, zijn mooie voorbeelden van ruimtelijke adaptatie. De afgelopen tien jaar heeft de Coalitie Natuurlijke Klimaatbuffers hiervoor veel werk verzet. Onlangs werden de laatste drie projecten opgeleverd: een beek in het Hunzedal die opnieuw meandert, een groene wandelroute in Eindhoven en een oude Maasarm die opnieuw is ingericht. Daarmee zijn in totaal twintig natuurlijke klimaatbuffers en tien strategische kennisprojecten gerealiseerd. Meer informatie over klimaatbuffers vindt u [hier](#).

Honderd jaar droge voeten in Noord-Holland

In de nacht van 13 op 14 januari 1916 teisteren hevige stormen het Zuiderzeegebied. Marken overstroomt en de Zuiderzeedijk breekt op meer plaatsen door. In Noord-Holland komt een gebied van 14.000 hectare onder water te staan: heel Waterland, de oostkant van de Zaanstreek en bijna de complete Anna Paulownapolder. Er vallen in Noord-Holland negentien doden, waarvan zestien op Marken.

Sindsdien heeft Noord-Holland geen grote overstromingen meer gekend, maar leven onder de zeespiegel is nooit vanzelfsprekend. Het is goed om af en toe rekenschap te geven van onze kwetsbaarheid. De dijken moeten op orde zijn én blijven.

Marken en Waterland zwaar getroffen

Het Zuiderzee-eiland Marken is in 1916 slechts omgeven door een lage kade en staat bij hoogwater geregeld blank. Daarom staan de huizen op werven of terpen en palen. Maar dit keer komt het water 32 cm hoger dan het oude record uit 1825.

Twintigtal huizen spoelen weg of storten in, waarbij zestien mensen om het leven komen.

Na het bezwijken van de Katwouder en Waterlandse Zeedijk zakt het water snel. In de loop van de ochtend is het gevaar alweer geweken, maar de ravage is enorm.

In Waterland verspreidt het water zich via sloten en kanalen. Dijkjes, kaden en verhoogde spoor- en trambanen in het gebied remmen de overstroming af. Oostzaan loopt als laatste onder in de loop van 16 januari.

Versterkte waterschappen

Nog in 1916 wordt een begin gemaakt met een grootscheepse verbetering van de Zuiderzeedijken. Bovendien wordt er rigoureuus ingegrepen in het waterschapsbestel. Het beheer van de Zuiderzeedijken is versnipperd en de vele kleine waterschap-

pen ontbreekt het aan deskundigheid en slagkracht. Daarom besluit de provincie in 1919 tot de oprichting van Hoogheemraadschap Noordhollands Noorderkwartier (een voorganger van het huidige hoogheemraadschap), dat alle belangrijke dijken in beheer krijgt. Negen waterschappen worden opgeheven.

De nood onder de getroffen bevolking en de reusachtige materiële schade geven ook de doorslag voor het besluit om de afsluiting en gedeeltelijke inpoldering van de Zuiderzee versneld uit te voeren. Op 28 mei 1932 wordt de Afsluitdijk gedicht. De Zuiderzee is voortaan een binnenmeer, het IJsselmeer.

Dijkversterking nog steeds actueel

Ook in onze tijd blijft dijkversterking van belang. Hoogheemraadschap Hollands Noorderkwartier gaat daarom de dijken langs het Markermeer over een lengte van 33 kilometer versterken, van Hoorn tot Amsterdam. In overleg met het ministerie van I&M, Rijkswaterstaat, de provincie, gemeenten, natuurorganisaties, omwonenden en overige belanghebbenden gaat het hoogheemraadschap aan de slag om ook in de toekomst droge voeten te houden.

Verder onderzoekt Rijkswaterstaat momenteel welke plannen en oplossingsmogelijkheden geschikt zijn om Marken te beschermen. Het verbeteren van de dijken vraagt om een zorgvuldige afweging van verschillende aspecten, zoals de hoogte en breedte van de dijk, de (her)plaatsing, de stabiliteit, het inpassen van speciale locaties en de impact op de omgeving. Uiteindelijk is het doel om een nieuw ontwerp voor de dijk te maken die de vereiste veiligheid biedt, die past bij het karakter van Marken en die op voldoende steun van betrokkenen kan rekenen. De uitvoering hiervan zal naar verwachting in 2018 starten en in 2022 zijn afgerond. Ook andere belangrijke primaire waterkeringen, zoals de Afsluitdijk en de Houtribdijk worden binnenkort door Rijkswaterstaat versterkt.



Militairen helpen in 1916 mee om in de Anna Paulownapolder een noodkering aan te leggen.

Bron: Nationaal Archief/Spaarnestad Photo/Het Leven/C.J. Hofker

Rivierengebied

Verbeteren systeemwerking Maas

Na de overstromingen in 1993 en 1995 zijn op veel plaatsen in Limburg (nood)keringen aangelegd. Om ongewenste waterstandseffecten in de Maasvallei en benedenstrooms langs de bedijkte Maas te voorkomen is destijds vastgelegd dat de Limburgse keringen moeten worden ontworpen met een overschrijdingskans van 1/250 per jaar. De keringen dienen bij een hogere maatgevende afvoer te overstromen. Om de robuustheid van de gehele Maas te verbeteren en in de toekomst aan de nieuwe normering te voldoen is besloten om de verplichte overstroombaarheid van de Limburgse keringen in de toekomst te laten vervallen.

Om een goede doorstroming van de Maas te realiseren en ongewenste waterstandseffecten van het vervallen van de overstroombaarheid voor de gehele Maas te beperken, zijn twaalf maatregelen gedefinieerd die kortweg worden aangeduid als verbetering van de systeemwerking van de Maas. De maatregelen zijn onlangs uitgewerkt door Rijkswaterstaat Zuid-Nederland in samenwerking met lokale belanghebbenden. Zij bestaan uit het terugleggen van dijken en het inrichten van enkele retentiegebieden, waar zo nodig water tijdelijk kan worden geborgen. In de Stuurgroep Deltaprogramma Maas zijn onlangs afspraken gemaakt over de verdere uitwerking van deze maatregelen, om de systeemwerking van de Maas te verbeteren.

Vier compenserende maatregelen

Vier compenserende maatregelen moeten op de korte termijn geïmplementeerd worden.



De Maas bij Gennepe. Foto: Tineke Dijkstra

Met name de Lob van Gennepe is hierin een belangrijke maatregel, gezien het rivierkundig belang voor de bedijkte Maas. Dit gebied kan namelijk de piek van een hoogwatergolf verlagen voor het benedenstroomse deel.

De overige drie maatregelen betreffen trajecten waar ook op de korte termijn dijkverbeteringen uit het Hoogwaterbeschermingsprogramma (HWBP) worden voorbereid. De verkenningsfase voor deze drie HWBP-projecten (Thorn, Venlo-Velden en Baarlo) is met een jaar verlengd om ook varianten met het terugleggen van dijken of retentie te verkennen. Onlangs is in het bestuurlijk overleg MIRT afgesproken dat onder leiding van het directoraat-generaal Ruimte en Water de juridische aspecten en de financiering van deze maatregelen samen met de Maas-partners worden uitgewerkt.

MIRT-onderzoeken

Tijdens het Bestuurlijk Overleg MIRT op 5 november 2015 heeft minister Schultz van LenM ingestemd met de start van MIRT-onderzoeken voor de drie Maastrajecten: Maastricht, Venlo en Ravenstein-Lith. Deze onderzoeken worden getrokken door respectievelijk de gemeenten Maastricht, Venlo en het waterschap Aa en Maas. De verwachting is dat deze onderzoeken aanleiding geven om in 2016 tot concrete maatregelen voor rivierverruiming te komen. Deze kunnen dan worden voorgedragen om in 2017 MIRT-verkenningen te starten.

Rivierengebied

Meekoppelkansenkaart

De provincie Overijssel heeft voor de IJssel een Meekoppelkansenkaart ontwikkeld. Maatregelen uit het Hoogwaterbeschermingsprogramma (HWBP) voor waterveiligheid kunnen misschien gekoppeld worden aan andere maatschappelijke doelen en plannen. Bijvoorbeeld recreatie of natuur. Dat kan veel maatschappelijke meerwaarde opleveren: 1 + 1 = 3.

Op de Meekoppelkansenkaart staan alle potentiële initiatieven die gekoppeld kunnen worden aan veiligheidsmaatregelen die voortvloeien het Hoogwaterbeschermingsprogramma (HWBP). Medewerkers van gemeenten en provincie

en eventuele andere belanghebbenden houden de kaart actueel. Om meekoppelkansen te kunnen benutten, is het nuttig om al voor de verkenningsfase van een HWBP-project inzicht te hebben in kansrijke koppelingen. Daarom brengen de provincie

Overijssel, waterschap Groot Salland en de gemeenten meekoppelkansen in een zo vroeg mogelijk stadium in beeld. Dit gebeurt aan de hand van de meekoppelkansenkaart.

Geïnspireerd door dit voorbeeld van Overijssel onderzoeken de provincie Gelderland en het Waterschap Rivierenland nu ook de mogelijkheden om een dergelijke kaart te ontwikkelen voor de Waal.

Waddengebied

Innovatieve dijkverbetering tussen Eemshaven en Delfzijl

Waterschap Noorderzijlvest gaat de zeedijk tussen de Eemshaven en Delfzijl versneld verbeteren. De werkzaamheden starten in het najaar van 2016. De dijk is nu nog sterk genoeg, maar voldoet niet geheel aan de wettelijke normen. Het waterschap wil ook in de toekomst de veiligheid blijven garanderen. Daarom wordt de dijk over een lengte van 12 kilometer hoger, breder en aardbevingsbestendig. Noorderzijlvest werkt nauw samen met de provincie Groningen, de gemeenten Delfzijl en Eemshaven en belangengroepen, zoals Strand Marconi, om tegelijkertijd meerwaarde in de regio te realiseren voor de economie, de landbouw, de recreatie en de natuur. De genoemde overheden tekenden hiervoor samenwerkingsovereenkomsten. Hiermee komt de realisatie van koppelprojecten in een stroomversnelling.

Steeds meer waterschappen ontwikkelen nieuwe dijkconcepten en gaan waterveiligheid verbinden met andere functies. In

Groningen werken provincie en waterschap samen aan het concept 'dubbele dijk', waar tussen twee dijken een zone ontstaat van

circa 50 hectare met mogelijkheden voor natuurontwikkeling en innovatieve landbouw (zilte teelt). Ook wordt er gewerkt aan de 'rijke dijk', waarbij aan de zeezijde van de dijk maatregelen getroffen voor natuurontwikkeling. Zo komen er hoogwatervluchtplaatsen voor vogels en palen die groei van mosselbanken stimuleren. Ook komt er een vogelbroedeiland voor Noordse stern en andere vogelsoorten.

Meer informatie vindt u op de [website van de deltacommissaris](#).

verder met ons water

Agenda

Belangrijke data Deltaprogramma

2016

21 April	Stuurgroep Deltaprogramma
9 Juni	Stuurgroep Deltaprogramma
29 Juni	Nationaal Bestuurlijk Overleg Deltaprogramma (gecombineerd met de Stuurgroep Water)
3 November	Zevende Nationaal Deltacongres
8 December	Stuurgroep Deltaprogramma

Dit is DeltaNieuws, de nieuwsbrief van het Deltaprogramma. Met DeltaNieuws kunt u de ontwikkelingen van het Deltaprogramma volgen.

Deltaprogramma

Doel van het Deltaprogramma is om Nederland ook de volgende generaties te beschermen tegen hoogwater, te zorgen voor voldoende zoetwater en onze steden en dorpen zo in te richten dat ze klimaatbestendig worden.

Het Deltaprogramma is een nationaal programma. Rijksoverheid, provincies, gemeenten en waterschappen werken hierin samen met inbreng van de maatschappelijke organisaties, bedrijfsleven en kennisinstellingen.

Reageren?

DeltaNieuws verschijnt vier keer per jaar. Wilt u reageren of zich afmelden als abonnee? Mail naar nieuwsbrief@deltacommissaris.nl

Dit is een uitgave van het Deltaprogramma
Postbus 90653 | 2509 LR Den Haag
www.rijksoverheid.nl/deltaprogramma of www.deltacommissaris.nl

December 2015

Foto voorpagina:
Werken aan de Maas bij Stein. **Foto:** Ivo Vrancken