

Verlaging dam Lateraalkanaal Roermond

Waterveiligheid vergroten én ontwikkelperspectief Maasplassengebied creëren

Tussen Linne en Buggenum ligt het Lateraalkanaal met aan de oostelijke zijde – tussen het kanaal en de Maasplassen - een dam. Deze dam is in het verleden ontstaan omdat men bij het uitgraven van het kanaal de grond kwijt moest.

De dam heeft geen waterkerende functie. Verlaging en herinrichting van de dam biedt enorme kansen en mogelijkheden, zowel voor de hoogwaterveiligheid van de stad Roermond als voor de toeristische en recreatieve doorontwikkeling van het aanliggende Maasplassengebied.



Foto: Michel Hensen - binnenvaartinbeeld.com

Toerisme, recreatie en meer

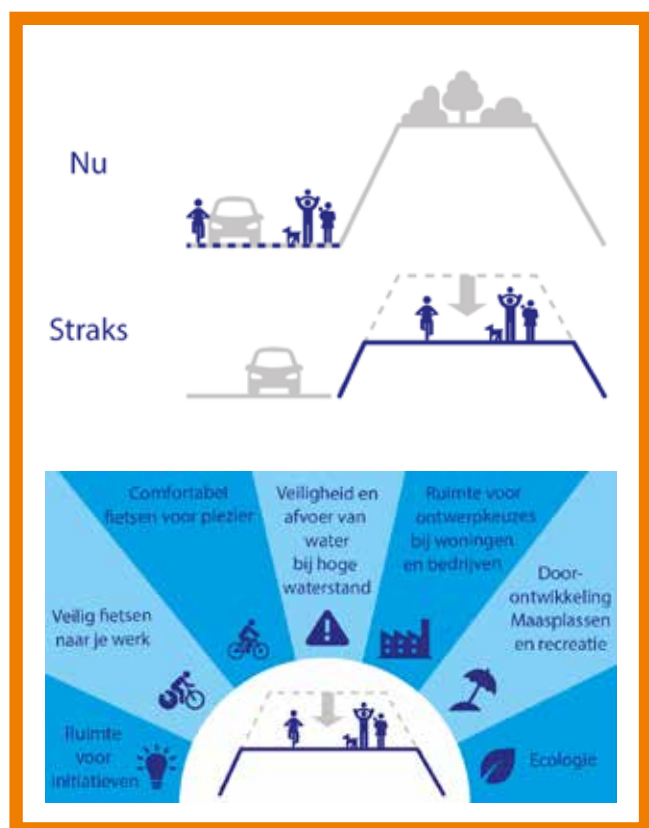
De Roermondse Maasplassen zijn een toeristisch-recreatieve trekpleister van formaat. Daar horen voorzieningen bij als horeca, verblijf, strand- en sportbeleving. Maar ook wonen op en aan het water, bedrijvigheid en overslag vragen om ontwikkelperspectief. De mogelijkheden hiervoor zijn op dit moment beperkt, zeker voor initiatieven die niet direct als ‘riviergebonden’ beoordeeld worden. Om ontwikkelingen in het gebied te realiseren en daarbij de kracht van water en de Maas te benutten is meer ontwerp-vrijheid noodzakelijk.

Samen borgen van waterbergend vermogen

Omdat de Maas ook in de toekomst ruimte nodig heeft om veilig water te kunnen bergen en afvoeren, zijn ontwikkelingen in het waterbergend bed alleen mogelijk als sprake is van compensatie (artikel 6E BGR). Voor veel initiatieven is het realiseren van de benodigde compensatie voor het eigen initiatief niet haalbaar. Maar door de krachten te bundelen en samen één grote maatregel te realiseren – namelijk het verlagen van de dam – krijgen ondernemers kansen om initiatieven te nemen die anders niet mogelijk zijn.

Dubbele veiligheid

Verlaging van de dam en het creëren van drie doorstromopeningen zorgt ervoor dat bij hoogwatersituaties het water niet alleen via de Maas, maar ook door het kanaal kan wegstromen met als gevolg dat de waterstand bij Roermond fors wordt verlaagd en de hoogwaterveiligheid van het gebied verhoogd. Door op de verlaagde dam een vrij liggende fietsverbinding te realiseren wordt bovendien een gevaarlijke verbinding tussen Osen en de Noordplas via de Kanaaldijk Oost vervangen door een veilige fietsroute met een prachtig uitzicht op de Maasplassen en het omliggend gebied. De Maasplassen en haar attracties worden daarmee beleefbaar en veilig bereikbaar.





Millimeterfonds

Ondernemers worden via een compensatieregeling partner en betalen mee aan de maatregel om ruimte te krijgen voor hun eigen initiatief. Omdat de maatregel meer ontwikkelruimte creëert dan naar verwachting op de korte termijn wordt ingevuld, ontstaat een 'millimeterbank'. Met dit instrument blijven ook toekomstige ontwikkelingen mogelijk.

Investing met hoog rendement

De winst voor de waterstand varieert per normgolf en loopt op tot plaatselijk 15 cm. Met een geraamde investering van circa 5 miljoen euro is daarmee een relatief goedkope maatregel in beeld. Bovendien geeft deze maatregel iedere dag meerwaarde, niet alleen bij hoogwater. Daarom is er regionale cofinanciering beschikbaar en gaan ondernemers bijdragen via de compensatieregeling. De Maasplassen Roermond vragen om deze volgende stap in ontwikkeling; verlaging van de dam maakt het mogelijk!

Stand van zaken

Gemeente Roermond is trekker van het project. Zij werkt nauw samen met Rijkswaterstaat, Provincie Limburg en Waterschap Limburg. De afgelopen jaren zijn de mogelijkheden in kaart gebracht, zijn technische vragen verhelderd en zijn de kosten geraamd. De insteek is om in 2020 de benodigde financiële middelen bijeen te krijgen en met partijen tot overeenstemming te komen wat betreft realisatie.

Meer informatie?

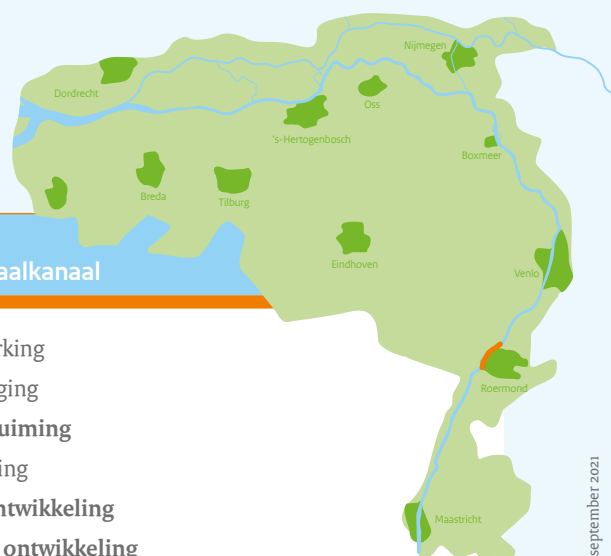
Voor meer informatie kan je contact opnemen Rob Vrolijk, procesregisseur namens de samenwerkende partijen. Hij is bereikbaar via telefoonnummer 076 – 53 398 50 of via het mailadres info@vrolijks.nl.

Drie unieke kenmerken

1. De verlaging van de dam langs het Lateraalkanaal is een unieke kans om een forse waterstandsval te realiseren bij de stad Roermond.
2. Door tegelijkertijd een fietspad op de dam te realiseren zal de maatregel direct vanaf het begin zijn toegevoegde waarde bewijzen. Elke dag weer.
3. De maatregel wordt mede betaald door ondernemers in het gebied via het zogenaamde 'millimeterfonds'.

Binnen het Deltaprogramma Maas werken de aan de Maas gelegen provincies, waterschappen, gemeenten, Ministerie van Infrastructuur en Waterstaat en Rijkswaterstaat samen aan een Maasgebied dat nu en in de toekomst veilig en aantrekkelijk is, met een sterke economie en ecologie. Een gebied waar we de komende generaties veilig en met heel veel plezier kunnen wonen, werken en recreëren.

Langs de Maas werken we met een voortrollend programma. De vereiste waterveiligheid komt in deze gebieden tot stand door de combinatie van rivierverruiming, dijkversterking en gebiedsontwikkeling. Verlaging Dam Lateraalkanaal is één van de projecten. Meer weten: www.deltaprogramma.nl/maas



Verlaging Dam Lateraalkanaal

- Dijkversterking
- Dijkverlegging
- Rivierverruiming
- Waterberging
- Gebiedsontwikkeling
- Stedelijke ontwikkeling

- Onderzoek
- Verkenning
- Planuitwerking
- Realisatie

