

Signaalgroep Deltaprogramma

Samenvatting Advies Signaalgroep Deltaprogramma | 2021

Juni 2022



Een integrale en systemische kijk op ruimte en water

De verandering van het klimaat, met alle gevolgen van dien, voltrekt zich sneller en ingrijpender dan verwacht en is van steeds grotere invloed op de ruimtelijke inrichting van Nederland. Bij de aanpak hiervan is een verre blik vooruit nodig: beslissingen kunnen namelijk gaan botsen met veranderende klimatologische omstandigheden en verschijnselen van klimaatverandering (bijvoorbeeld de zeespiegelstijging) blijven vaak lange tijd merkbaar. In de jaarlijkse Adviesbrief geeft de Signaalgroep Deltaprogramma vijf signalen af die als doel hebben de adaptieve sturingsaanpak van het Deltaprogramma te ondersteunen.

Signaal 1: klimaatverandering sneller dan gedacht

Behalve dat de verandering van het klimaat sneller gaat dan eerder werd aangenomen, kan het samenvallen van klimaatrends en weersextremen door de combinatie een grotere impact hebben dan wanneer deze apart zouden voorkomen. In het in augustus 2021 gepubliceerde IPCC Assessment Report (Intergovernmental Panel on Climate Change) worden eerdere conclusies over klimaatverandering en de menselijke oorzaak ervan bevestigd en scherper aangezet. Het Klimaatsignaal '21 van het KNMI beschrijft de consequentie van een toenemende uitstoot van broeikasgassen volgens het hoogste emissiescenario: de zeespiegel voor de Nederlandse kust kan rond 2100 met 1,2 meter stijgen ten opzichte van begin deze eeuw.

De haalbaarheid van de klimaatadaptatieopgaven wordt voor een belangrijk deel bepaald door de mate waarin de doelen voor mitigatie worden gehaald. Het Deltaprogramma wint aan bestaansrecht als het Nederland en zijn inwoners weet op te roepen om voortvarend bij te dragen aan de reductie van broeikasgasemissies.

vorig jaar beperkt, mede door de ruimte die deze rivier heeft gekregen na de overstromingen van 1993 en 1995. De schade langs de kleinere zijrivieren was echter aanzienlijk, met name langs de Geul en al helemaal in Duitse en Belgische stroomgebieden.

Grote onzekerheid over de kans op dergelijke overstromingen én aanwijzingen dat die kans toeneemt door klimaatverandering, zijn verontrustend. Voor het Deltaprogramma is het van belang om de consequenties van deze onzekerheid voor de 'probabilistische' (dat betekent: op de mate van waarschijnlijkheid gebaseerde) risico-aanpak nader te verkennen. Gebrekkige kennis over de aard en omvang van zeer extreme gebeurtenissen en de gevolgen voor wateroverlast op regionale schaal, maken adequaat crisismanagement een lastige, maar uiterst belangrijke opgave. Het is van belang om de huidige risico- en planningsconcepten nog eens goed tegen het licht te houden en alternatieve benaderingen te overwegen die zich primair richten op het terugbrengen van de impact van die gebeurtenissen.



Voor grotere weergave zie KNMI:
https://cdn.knmi.nl/knmi/asc/klimaatsignaal21/KNMI_Klimaatsignaal_infographic_NL.jpg

Signaal 2: verminderde voorspelbaarheid extreem weer

Door klimaatverandering wordt het steeds lastiger om de kans op zeer extreme omstandigheden, zoals de wateroverlast in 2021, te voorspellen. De schade in het Nederlandse deel van het stroomgebied van de Maas was

Signaal 3: klimaatadaptatie in stedelijke omgeving

In zijn 'Briefadvies Woningbouw en Klimaatadaptatie', verzonden op 6 december 2021, vestigt deltagcommissaris Peter Glas de aandacht op de toenemende druk van woningbouw in gebieden in het westen van Nederland, juist de plek die te maken heeft met de grootste klimaatrisico's.

In steden is het gemiddeld warmer dan in landelijk gebied en is er meer hittestress. Het aantal stedelijke hittegolven neemt naar verwachting toe, evenals wateroverlast en droogte, wat betekent dat in stedelijk gebied veel adaptatie-opgaven liggen. De combinatie van de verwachte klimaatrends en de verdergaande verstedelijking onderstreept het belang van klimaatbestendige ontwikkeling van het stedelijk gebied.

Het is in het belang van de uitvoerbaarheid van het Deltaprogramma dat er richtlijnen komen voor de reservering van ruimte op langere termijn voor bijvoorbeeld dijken of waterberging. Dit geldt ook voor situaties waarin, als het gaat om waterbergend vermogen, dwingende eisen worden gesteld aan bebouwing en de directe omgeving daaromheen; hiervoor moeten de nodige expertise en capaciteit worden ontwikkeld.

Signaal 4: leidende rol van adaptatieopgave gevraagd

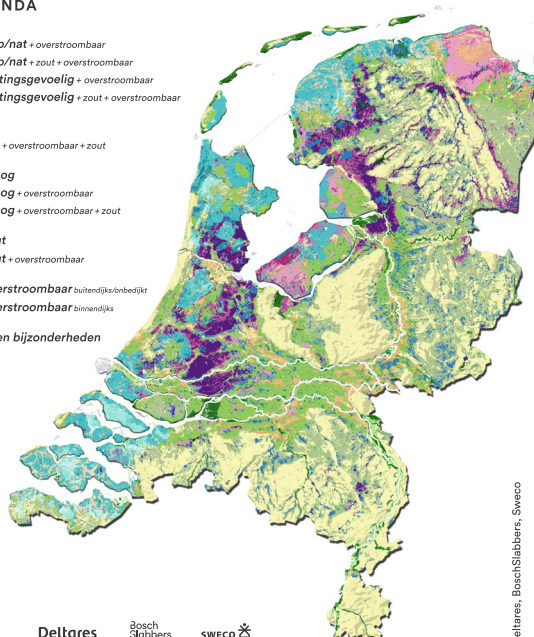
Het ontbreken van een op nationaal niveau geleide ontwikkeling van de ruimtelijke inrichting van Nederland kan leiden tot een verminderde beschikbaarheid van zoetwater, hogere overstromingsrisico's en negatieve effecten op natuurkwaliteit en leefruimte. Zelfs als op lokale en regionale schaal de nodige klimaatadaptatiemaatregelen worden getroffen, kan de combinatie van de eerder besproken klimaatrends en een toenemende druk op de beschikbare ruimte leiden tot een vrijwel onmogelijke opgave om het land duurzaam bewoonbaar te houden. Een kernachtige presentatie van de mogelijke knelpunten die op korte of langere termijn gaan spelen is weergegeven in het essay [‘Op Waterbasis’](#), een bijlage van het Deltaprogramma 2022.

Oplossingen om soms letterlijk het tij te keren zijn onder andere: het vergroten van buffercapaciteit en flexibele aanvoer en het vergroten van efficiëntie van watergebruik. Daarvoor is wel een schaa sprong nodig, zodat blijvend kan worden geanticipeerd op het tempo en de aard van de ontwikkelingen. Ook is een integrale en systemische kijk op ruimte en water vereist.

De nieuwe fysiografische kaart van Nederland

LEGENDA

- Slap/nat + overstroombaar
- Slap/nat + zout + overstroombaar
- Zettingsgevoelig + overstroombaar
- Zettingsgevoelig + zout + overstroombaar
- Nat
- Nat + overstroombaar + zout
- Droog
- Droog + overstroombaar
- Droog + overstroombaar + zout
- Zout
- Zout + overstroombaar
- Overstroombaar (buitendijks/onbedijkt)
- Overstroombaar (binnendijks)
- Geen bijzonderheden



Deltares Bosch Slabbers sweco

Bron: Deltares, BoschSlabbers, Sweco

Voor grotere weergave zie [Op Waterbasis – feitenbasis p.24: https://www.deltaprogramma.nl/deltaprogramma/documenten/publicaties/2021/09/21/dp2022-g-rapport-op-waterbasis--feitenbasis](#)

Signaal 5: blijven anticiperen op extreme gebeurtenissen met grote impact

Het is nog onduidelijk hoe de Nederlandse en de mondiale economie geraakt zullen worden op de langere termijn door Corona. Worden transities versneld, of zal er juist een tijdperk met bezuinigingen komen? In Nederland is de economie vooralsnog stevig geschraagd door overheidsfinanciering. Zo stelt het kabinet middels het Groeifonds tussen 2021 en 2025 € 20 miljard beschikbaar aan projecten die zorgen voor economische groei voor de lange termijn. Onzekerheid die er is over de structurele investeringsruimte, bijvoorbeeld vanuit de overheid, op de lange termijn is zorgelijk, omdat een terugval de planvorming en uitvoering van het Deltaprogramma kan vertragen. Net als bij de aanpak van corona en de gevolgen daarvan, zal ook bij klimaatadaptatie een goed systeem van monitoring, draaiboeken en maatschappelijke netwerken niet kunnen voorkomen dat situaties zich sneller en in een onverwachte richting kunnen ontwikkelen. Flexibiliteit dient een belangrijk onderdeel van de strategie te blijven.

Er zijn toenemende zorgen dat het tempo van klimaatverandering met de huidige adaptatie-inspanningen niet wordt bijgehouden. Bovendien ziet het er naar uit dat er de komende jaren veel ruimtelijke investeringen met een lange levensduur gedaan worden die de mogelijkheden van klimaatadaptatie op lange termijn beperken. Een crisisaanpak vraagt om leiderschap en een verbindend verhaal waar mensen zich aan kunnen committeren, met expliciete aandacht voor de positieve kanten van stevig ingrijpen.

Tot slot

De constatering van de Signaalgroep dagen uit én bieden inspiratie om een aantal basisconcepten opnieuw te overdenken. Ten eerste is het raadzaam om aanvullende risico-benaderingen te gebruiken die niet (te) zwaar leunen op prognoses en kansverdelingen.

Ten tweede groeit de urgentie voor het overdenken van transformatieve strategieën, ofwel transitie. Dit zijn strategieën die zich niet richten op kleine, 'incrementele' veranderingen, louter gericht op het beperken van risico's, maar op grote systeemwijzigingen waarbij het watersysteem, de gebruiksfuncties en de ruimtelijke inrichting van een gebied sterk veranderen. Deze denkwijzen verdienen het opgenomen worden in het als intergenerationeel programma opgezette Deltaprogramma.

Colofon

Samenvatting van het Advies Signaalgroep Deltaprogramma zoals verzonden aan de Deltacommissaris op 9 december 2021.

Het volledige advies is te vinden via: <https://www.deltaprogramma.nl/documenten/publicaties/2021/12/09/adviesbrief-signaalgroep-2021>

Redactie en vormgeving

Erik Jan Harmens en Karin Keuning - Helder en Duidelijk

Juni 2022