

MIRT-verkenning Maas Venlo: leven met de Maas, bouwen met Maaswater

Met alle inwoners is de regio rondom Venlo trots op de aantrekkelijke eigenheid van de Maasvallei rond Venlo. Het gebied ontwikkelt zich tot een economisch knooppunt van de logistiek, de agri-business en stedelijk-recreatieve beleving.

Door onder andere klimaatverandering is er een nieuwe balans nodig tussen deze ruimtelijk-economische ontwikkeling en het rivierlandschap om bij hoogwater op de Maas de veiligheid voor de stad en haar ommeland te garanderen.

'Leven met de Maas' als wenkend perspectief

In het project Maas Venlo zijn de ruimtelijk-economische opgave en de waterveiligheidsopgave op integrale wijze met elkaar in verband gebracht en is gezocht naar het koppelen van 'water, ruimte en tijd'. Een echt integrale benadering leidt tot slimme combinaties oftewel meekoppelkansen en zorgt er vooral voor dat we geen onomkeerbare ingrepen doen waar we in de toekomst met 'spijt' op terug kijken.

Kern van 'Leven met de Maas' is dat stad en rivier weer een eenheid vormen, waarbij ruimtelijke kwaliteit en het authentieke karakter van de Maasvallei als uitgangspunt worden gehanteerd. Streven daarbij is: ruimte waar het kan en dijken waar het moet.

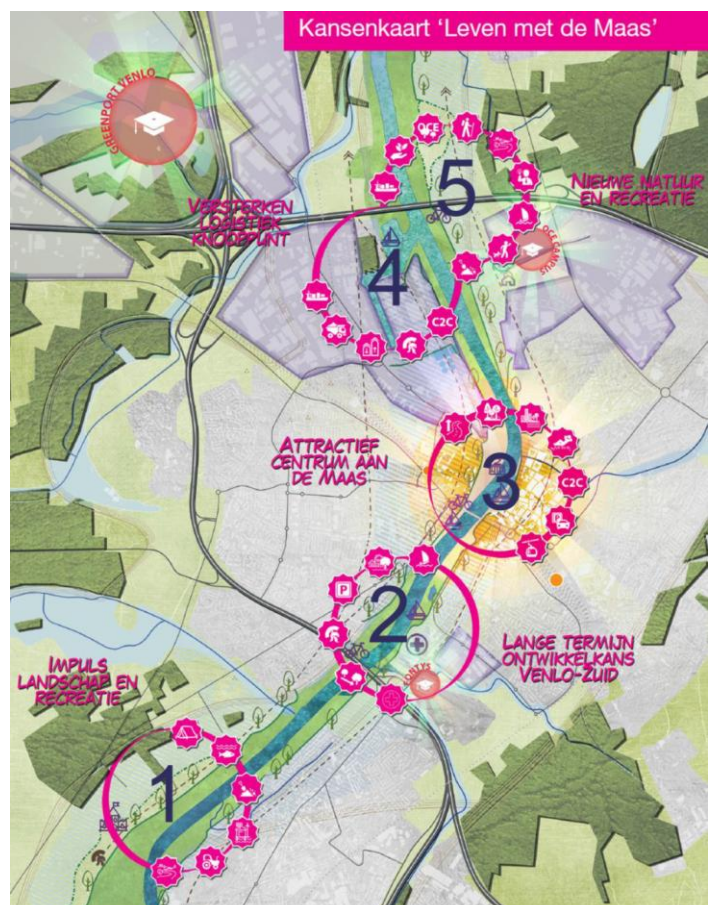
Op de weg naar 2050 liggen vele kansen voor de regio Venlo, ook meekoppelkansen bij de noodzakelijke hoogwatermaatregelen. Projecten zullen ingrijpend zijn, zoals dijkverleggingen, weerdvergravingen, het verplaatsen van woningen of huidig ruimtegebruik. Het gaat om wisselwerking tussen het natuurlijke riviersysteem van de Maas, onzekere klimaatverandering en stedelijke dynamiek. En dat over een lange tijdsperiode. Daarbij is een helder en wenkend perspectief onmisbaar. 'Leven met de Maas' is hiervoor de basis.

De meest kansrijke en urgente plekken nu aanpakken

Er zijn vijf hotspots langs de Maas geïdentificeerd waar op beide fronten (ruimte en water) de meest kansrijke maatregelen liggen voor een robuuste toekomst.

Ten aanzien hotspot 1 Baarlo-Laerbroeck worden grote meekoppelkansen onderkend. Echter (nog te vergroten) draagvlak en te verruimen financiering leiden tot de strategische keuze om de dijkeruglegging aldaar, een systeemwerking-maatregel mee te nemen in de lopende HWBP-verkenning. Met deze 'no-regret' benadering wordt tijd en ruimte gemaakt voor het benutten van meekoppelkansen in de toekomst.

Op basis van zicht op financiering, urgentie en overtuigende inhoudelijke argumenten – effect van maatregelen, meekoppelkansen, draagvlak en mogelijke financiering - is door de Minister van I&M in oktober 2016 het besluit genomen om nu hotspot 4/5 nader te verkennen binnen de MIRT-spelregels. De gemeente Venlo is de trekker van deze MIRT-verkenning.



MIRT-verkenning Maas Venlo

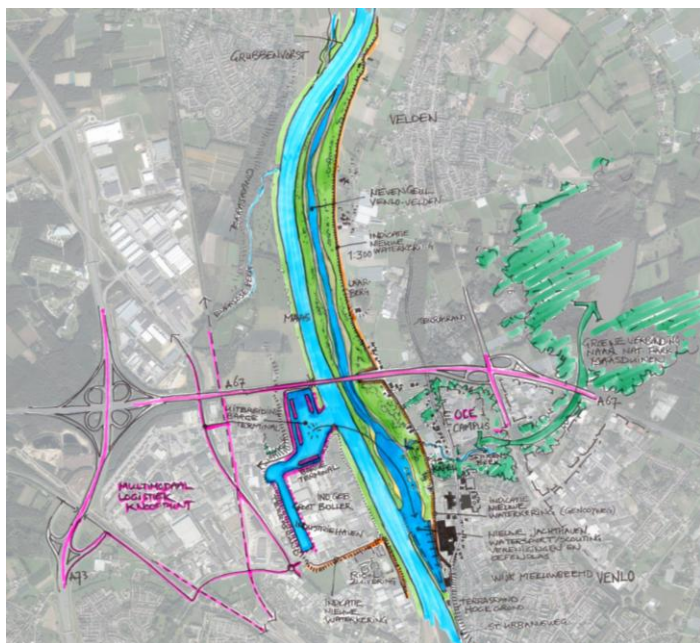
Hotspot 4/5 Venlo-Velden uitgelicht

De weerden Venlo Velden zijn breed en extensief gebruikt met hoogtes en laagtes tot aan de dijk/terras-rand. Rivierverruiming in de vorm van een hoogwater- of nevengeul biedt ruimte aan nieuwe (natte) natuur, (water)recreatie, landbouw en biomassa productie. Watersporters kunnen hun hart ophalen op de veilige oefenplas. De jachthaven is een levendige plek. Innovatieve vormen van energiewinning en adaptieve bouwwerken zijn accenten in dit groene gebied dat zich uitstrekt richting Velden en Maasduinen.

Een veelheid aan meekoppelkansen

Voor de maatregel dijkverlegging in combinatie met aanvullende rivierverruiming zijn veel meekoppelkansen te benoemen:

- versterken van het stedelijk uitloopgebied en recreatieve functies vlakbij het centrum van Venlo.
- versterking van het economisch knooppunt Venlo door verplaatsing jachthaven naar de oostzijde/rechteroever gebied. Dit kan in combinatie met het mogelijk maken van clustering van meer watersportfuncties (verenigingshaven, waterscouting, kano- en roeivereniging, strand) en water- en oevergebonden recreatie



tot een volwaardig watersportcentrum met een veiliger invaaropening en oefenwater. Door verplaatsing van de jachthaven worden mogelijkheden gecreëerd voor ontwikkeling en versterking van de industriehaven-bargeterminal aan westzijde/linkeroever van de Maas.

- verplaatsing hoofdkantoor Océ uit overstromingsgevoelig gebied, en ontwikkeling kenniscampus in te passen in nieuwe landschappelijke recreatieve setting.
- mogelijk amoveren bebouwing binnen nieuwe milieucontour van industriehaven-bargeterminal.
- opwaardering woon- en leefklimaat aan deze stadsrand.
- vergroten van riviergebonden natuurwaarden (KRW doelen), vooral bij een beperkt meestromende nevengeul, steilranden en opvang van kwelwater.
- mogelijkheden voor delfstoffenwinning.

Meer weten?

Wilt u meer weten over de MIRT-verkenning Maas Venlo dan kunt u terecht op de gemeentelijke website:

www.venlo.nl/projecten-en-programmas

Voor eventuele vragen kunt u contact opnemen met de gemeentelijk projectleider Michiel van der Hagen.

Bel 077 - 359 68 97

E-mail: m.vanderhagen@venlo.nl

Bronvermelding beelden:

BVR en LievenseCSO, april 2016

Christine Jansen, gemeente Venlo